



แผนการดำเนินงาน
ประจำปีงบประมาณ พ.ศ. ๒๕๖๓

องค์การบริหารส่วนตำบลคลองพา
อำเภอท่าชนะ จังหวัดสุราษฎร์ธานี



ประกาศองค์การบริหารส่วนตำบลคลองพา
เรื่อง ประกาศใช้แผนการดำเนินงาน ประจำปีงบประมาณ พ.ศ. ๒๕๖๓
ขององค์การบริหารส่วนตำบลคลองพา

ด้วยระเบียบกระทรวงมหาดไทย ว่าด้วยการจัดทำแผนพัฒนาขององค์กรปกครองส่วนท้องถิ่น พ.ศ.๒๕๔๘ แก้ไขเพิ่มเติมถึง (ฉบับที่ ๓) พ.ศ. ๒๕๖๑ กำหนดให้องค์กรปกครองส่วนท้องถิ่นจัดทำแผนการดำเนินงานให้แล้วเสร็จภายในสามสิบวันนับแต่วันที่ประกาศใช้งบประมาณรายจ่ายประจำปี งบประมาณรายจ่ายเพิ่มเติม งบประมาณจากเงินสะสม หรือได้รับแจ้งแผนงานและโครงการจากหน่วยราชการส่วนกลาง ส่วนภูมิภาค รัฐวิสาหกิจหรือหน่วยงานอื่น ๆ ที่ต้องดำเนินการในพื้นที่องค์กรปกครองส่วนท้องถิ่นในปีงบประมาณนั้น

ดังนั้น เพื่อให้เป็นไปตามระเบียบกระทรวงมหาดไทย ว่าด้วยการจัดทำแผนพัฒนาขององค์กรปกครองส่วนท้องถิ่น พ.ศ.๒๕๔๘ แก้ไขเพิ่มเติมถึง (ฉบับที่ ๓) พ.ศ. ๒๕๖๑ และเป็นแนวทางการดำเนินงานขององค์กรปกครองส่วนท้องถิ่นให้มีความชัดเจนในการปฏิบัติ ลดความซ้ำซ้อนของโครงการ มีการประสานและบูรณาการ การทำงานกับหน่วยงานเพื่อควบคุมการดำเนินงานให้เป็นไปอย่างเหมาะสมและมีประสิทธิภาพ องค์การบริหารส่วนตำบลคลองพา จึงประกาศใช้แผนการดำเนินงาน ประจำปีงบประมาณ พ.ศ. ๒๕๖๓ ตั้งแต่บัดนี้เป็นต้นไป

จึงประกาศให้ทราบโดยทั่วกัน

ประกาศ ณ วันที่ ๙ เดือน ตุลาคม พ.ศ. ๒๕๖๒

(นายไพฑูรย์ รัตนนิพนธ์)

นายกองค์การบริหารส่วนตำบลคลองพา

คำนำ

องค์การบริหารส่วนตำบลคลองพา เป็นองค์กรปกครองท้องถิ่นรูปแบบหนึ่ง ที่มีบทบาทสำคัญในการบริหารประเทศ จึงมีความจำเป็นต้องมีการบริหารงานอย่างมีประสิทธิภาพ จึงถือว่าเป็นเครื่องมือที่มีความสำคัญ ที่ใช้ในการกำหนดทิศทางการพัฒนาให้เป็นไปอย่างมีประสิทธิภาพ บรรลุวัตถุประสงค์และเป้าหมายที่กำหนดไว้

การจัดทำแผนการดำเนินงานประจำปี มีจุดมุ่งหมายเพื่อแสดงถึงรายละเอียดของแผนงาน/โครงการพัฒนาและกิจกรรมการพัฒนา ที่ดำเนินการจริงทั้งหมดในพื้นที่ขององค์กรปกครองส่วนท้องถิ่น ประจำปีงบประมาณปัจจุบัน เพื่อใช้เป็นแนวทางในการดำเนินงานขององค์กรปกครองส่วนท้องถิ่น ให้มีความชัดเจนในแนวทางปฏิบัติมากขึ้น ลดความซ้ำซ้อนของโครงการ มีการประสานและบูรณาการกับหน่วยงานอื่น รวมทั้งจำแนกรายละเอียดต่าง ๆ ของโครงการ/แผนงาน ในแผนการดำเนินงาน โดยการจัดทำแผนดังกล่าว ให้คำนึงถึงความต้องการของประชาชนและงบประมาณขององค์การบริหารส่วนตำบลที่มีอยู่เป็นหลัก ทั้งนี้ เพื่อให้การพัฒนาท้องถิ่นมีประสิทธิภาพมากที่สุด

องค์การบริหารส่วนตำบลคลองพา หวังเป็นอย่างยิ่งว่าแผนการดำเนินงาน ประจำปี ๒๕๖๓ สามารถตอบสนองความต้องการของประชาชนและสามารถแก้ไขปัญหาความเดือดร้อนของประชาชนได้มากที่สุด เป็นประโยชน์ต่อการพัฒนาท้องถิ่นให้เจริญก้าวหน้าต่อไป รวมทั้งยังทำให้การติดตามและประเมินผลแผนพัฒนาเมื่อสิ้นปีงบประมาณมีความสะดวกมากขึ้นอีกด้วย

คณะกรรมการสนับสนุนการจัดทำแผนพัฒนา
องค์การบริหารส่วนตำบลคลองพา

สารบัญ

	หน้า
ส่วนที่ ๑ บทนำ	
- วัตถุประสงค์ของแผนการดำเนินงาน	๑
- ขั้นตอนการจัดทำแผนการดำเนินงาน	๒
- ประโยชน์ของแผนการดำเนินงาน	๓
ส่วนที่ ๒ บัญชีโครงการ/กิจกรรมและงบประมาณ	
- บัญชีสรุปจำนวนโครงการพัฒนาท้องถิ่น กิจกรรมและงบประมาณ (แบบ ผด. ๐๑)	๔
- บัญชีจำนวนโครงการพัฒนาท้องถิ่น กิจกรรมและงบประมาณ (แบบ ผด. ๐๒)	๗
ยุทธศาสตร์ที่ ๑ ด้านโครงสร้างพื้นฐาน	๗
ยุทธศาสตร์ที่ ๒ ด้านเศรษฐกิจ	๒๐
ยุทธศาสตร์ที่ ๓ ด้านคุณภาพชีวิต	๒๓
ยุทธศาสตร์ที่ ๔ ด้านการบริหารจัดการทรัพยากรธรรมชาติสิ่งแวดล้อม และส่งเสริมการท่องเที่ยวเชิงอนุรักษ์	๓๒
ยุทธศาสตร์ที่ ๕ การเสริมสร้างระบบการบริหารจัดการที่ดี	๓๔
- บัญชีจำนวนครุภัณฑ์สำหรับที่ไม่ได้ดำเนินการตามโครงการพัฒนาท้องถิ่น (แบบ ผด. ๐๒/๑)	๓๖

ส่วนที่ ๑ บทนำ

แผนการดำเนินงานประจำปีงบประมาณ พ.ศ. ๒๕๖๓ ขององค์การบริหารส่วนตำบลคลองพา เป็นแผนซึ่งได้รวบรวมโครงการ กิจกรรมการพัฒนา ขององค์การบริหารส่วนตำบลคลองพา ตามระเบียบกระทรวงมหาดไทย ว่าด้วยการจัดทำแผนพัฒนาขององค์กรปกครองส่วนท้องถิ่น พ.ศ. ๒๕๔๘ และแก้ไขเพิ่มเติม (ฉบับที่ ๓) พ.ศ. ๒๕๖๑ กำหนดให้องค์กรปกครองส่วนท้องถิ่นจัดทำแผนการดำเนินงาน ให้แล้วเสร็จภายในสามสิบวันนับแต่วันที่ประกาศใช้งบประมาณรายจ่ายประจำปี งบประมาณรายจ่ายเพิ่มเติม งบประมาณจากเงินสะสม หรือได้รับแจ้งแผนงานและโครงการจากหน่วยราชการส่วนกลาง ส่วนภูมิภาค รัฐวิสาหกิจหรือหน่วยงานอื่น ๆ ที่ต้องดำเนินการในพื้นที่องค์กรปกครองส่วนท้องถิ่น ในปีงบประมาณนั้น

วัตถุประสงค์ของแผนการดำเนินงาน

ตามระเบียบกระทรวงมหาดไทย ว่าด้วยการจัดทำแผนพัฒนาขององค์กรปกครองส่วนท้องถิ่น พ.ศ. ๒๕๔๘ และที่แก้ไขเพิ่มเติม (ฉบับที่ ๓) พ.ศ. ๒๕๖๑ กำหนดให้องค์กรปกครองส่วนท้องถิ่น จัดทำแผนยุทธศาสตร์การพัฒนา แผนพัฒนาท้องถิ่นสี่ปี และแผนการดำเนินงาน ซึ่งแผนการดำเนินงานมีจุดมุ่งหมายเพื่อแสดงถึงรายละเอียด แผน/โครงการพัฒนาและกิจกรรมที่ดำเนินการจริงทั้งหมดในพื้นที่องค์กรปกครองส่วนท้องถิ่น ประจำปีงบประมาณนั้น ๆ ทำให้แนวทางในการดำเนินงานในปีงบประมาณนั้นขององค์กรปกครองส่วนท้องถิ่นมีความชัดเจนในการปฏิบัติงานมากขึ้น มีการประสานและบูรณาการการทำงานกับหน่วยงานและการจำแนกรายละเอียดต่าง ๆ ของแผนงาน/โครงการพัฒนา/กิจกรรม ในแผนการดำเนินงานจะทำให้การติดตามประเมินผลมีความสะดวกมากขึ้น

ดังนั้น การจัดทำแผนการดำเนินงานขององค์การบริหารส่วนตำบลคลองพา ประจำปีงบประมาณ พ.ศ. ๒๕๖๒ มีวัตถุประสงค์ ดังนี้

๑. เพื่อแสดงถึงรายละเอียดแผนงาน/โครงการพัฒนา/กิจกรรมการพัฒนาที่ดำเนินการจริงทั้งหมดในพื้นที่ขององค์การบริหารส่วนตำบลคลองพา ประจำปีงบประมาณ พ.ศ. ๒๕๖๒

๒. เพื่อให้แนวทางในการดำเนินงาน/โครงการต่าง ๆ ขององค์การบริหารส่วนตำบลคลองพา มีความชัดเจนในทางปฏิบัติมากยิ่งขึ้น

๓. เพื่อลดความซ้ำซ้อนของโครงการ มีการประสานและบูรณาการการทำงานร่วมกับหน่วยงานและการจำแนกรายละเอียดต่าง ๆ ของแผนงาน/โครงการพัฒนา/กิจกรรม ในแผนการดำเนินงาน

๔. เพื่อเป็นเครื่องมือในการติดตามและประเมินผลการดำเนินงานของโครงการ กิจกรรมต่าง ๆ ตามข้อบัญญัติงบประมาณรายจ่ายประจำปี

ขั้นตอนการจัดทำแผนการดำเนินงาน

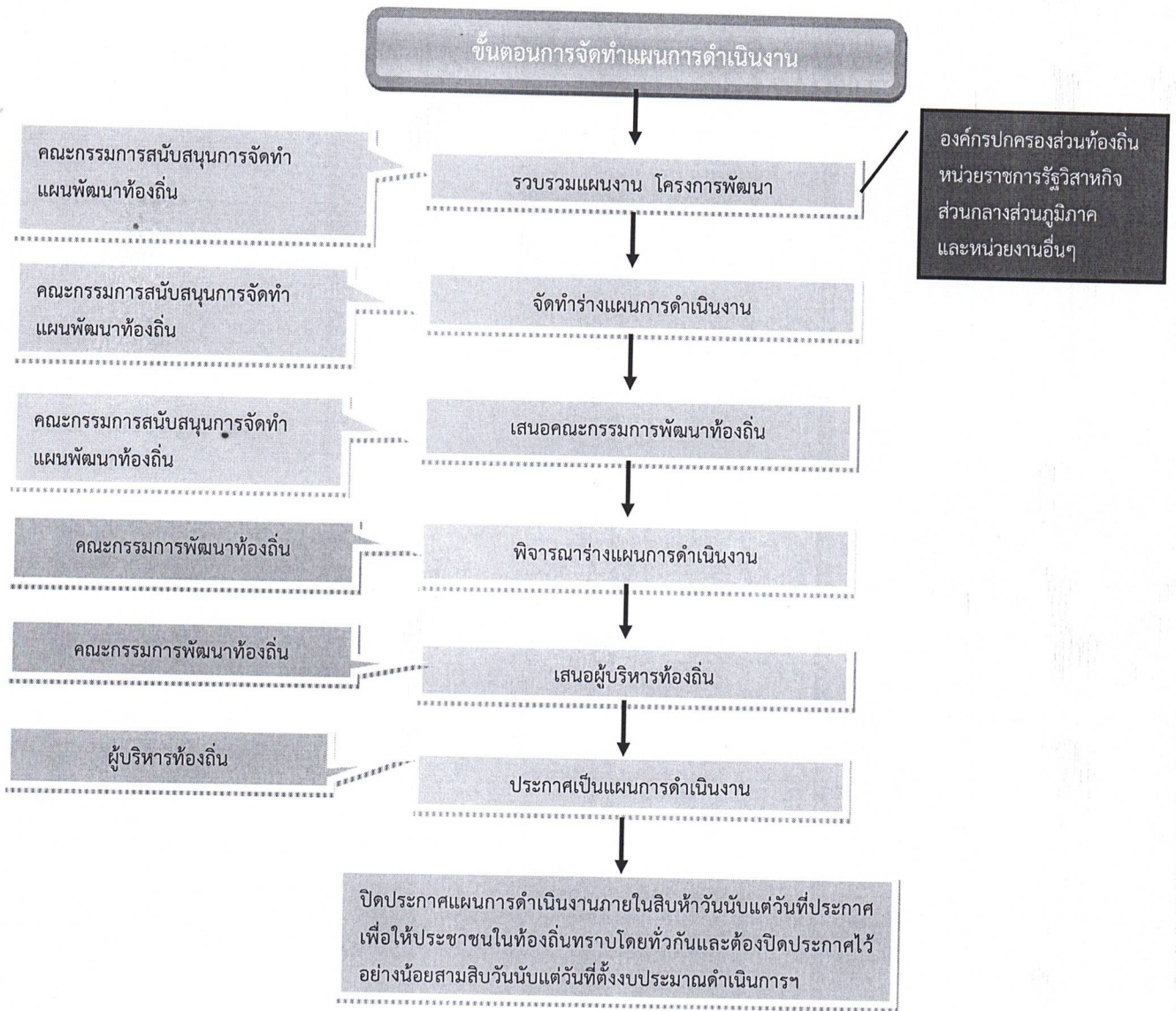
๑. คณะกรรมการสนับสนุนการจัดทำแผนพัฒนาองค์การบริหารส่วนตำบลคลองพา รวบรวมข้อมูลแผนงาน/โครงการพัฒนาขององค์การบริหารส่วนตำบลคลองพา หน่วยงานราชการส่วนกลาง ส่วนภูมิภาค รัฐวิสาหกิจและหน่วยงานอื่น ๆ ที่ดำเนินการในพื้นที่ขององค์การบริหารส่วนตำบลคลองพา

๒. คณะกรรมการสนับสนุนการจัดทำแผนพัฒนาองค์การบริหารส่วนตำบลคลองพา จัดทำร่างแผนการดำเนินงาน ประจำปีงบประมาณ พ.ศ. ๒๕๖๒ โดยพิจารณาแผน/โครงการจากแผนงาน/โครงการขององค์การบริหารส่วนตำบลคลองพาและหน่วยงานต่าง ๆ

๓. คณะกรรมการสนับสนุนการจัดทำแผนพัฒนาท้องถิ่น นำร่างแผนการดำเนินงาน เสนอต่อคณะกรรมการพัฒนาองค์การบริหารส่วนตำบลคลองพา

๔. คณะกรรมการพัฒนาองค์การบริหารส่วนตำบลคลองพา พิจารณาร่างแผนการดำเนินงาน แล้วเสนอให้นายกององค์การบริหารส่วนตำบลคลองพาเพื่อความเห็นชอบ

๕. เมื่อนายกององค์การบริหารส่วนตำบลคลองพาเห็นชอบร่างแผนการดำเนินงานแล้ว ให้ประกาศเป็นแผนการดำเนินงาน โดยปิดประกาศแผนการดำเนินงานภายในสิบห้าวันนับแต่วันที่ประกาศ เพื่อให้ประชาชนในองค์การบริหารส่วนตำบลคลองพาทราบโดยทั่วกันและต้องปิดประกาศไว้อย่างน้อยสามสิบวัน



แผนภูมิ : แสดงขั้นตอนการจัดทำแผนการดำเนินงานประจำปีงบประมาณ พ.ศ. ๒๕๖๓

ประโยชน์ของแผนการดำเนินงาน

๑. ทำให้ทราบรายละเอียดของแผนงาน /โครงการ /กิจกรรมต่าง ๆ ที่จะต้องดำเนินการในพื้นที่ขององค์การบริหารส่วนตำบลคลองพา
๒. ทำให้มีความชัดเจนและสามารถตรวจสอบการดำเนินงานของโครงการพัฒนาและกิจกรรมต่าง ๆ ได้ง่ายขึ้น
๓. ทำให้การบริหารจัดการในการดำเนินงานตามแผนงาน /โครงการ /กิจกรรม เป็นไปอย่างมีประสิทธิภาพ
๔. ทำให้การติดตามและประเมินผลแผนโครงการ /กิจกรรม มีประสิทธิภาพและสะดวกยิ่งขึ้น

บัญชีสรุปจำนวนโครงการพัฒนาท้องถิ่น กิจกรรมและงบประมาณ
 แผนการดำเนินงาน ประจำปีงบประมาณ พ.ศ. ๒๕๖๓
 องค์การบริหารส่วนตำบลคลองพา อำเภอท่าชนะ จังหวัดสุราษฎร์ธานี

ยุทธศาสตร์ แผนงาน	จำนวน โครงการ ที่ดำเนินการ	คิดเป็นร้อยละของ โครงการทั้งหมด	จำนวน งบประมาณ	คิดเป็นร้อยละ ของงบประมาณทั้งหมด	หน่วยงาน รับผิดชอบหลัก
๑. ยุทธศาสตร์การพัฒนาด้านโครงสร้างพื้นฐาน ๑.๑ แผนงานเกษตรและชุมชน ๑.๒ แผนงานการพาณิชย์	๑๓ ๐	๔.๙๖ ๐	๖,๒๕๕,๐๐๐ ๐	๑.๖๘ ๐	กองช่าง
รวม	๑๓	๔.๙๔	๖,๒๕๕,๐๐๐	๑.๖๘	กองช่าง
๒. ยุทธศาสตร์การพัฒนาด้านเศรษฐกิจ ๒.๑ แผนงานสร้างความเข้มแข็งของชุมชน ๒.๒ แผนงานการเกษตร	๙ ๒	๑๗.๖๕ ๑๐๐	๘๕,๐๐๐ ๖๐,๐๐๐	๗.๘๓ ๑๐๐	สำนักปลัด สำนักปลัด
รวม	๑๑	๒๐.๐๐	๑๔๕,๐๐๐	๘.๐๗	สำนักปลัด

บัญชีสรุปจำนวนโครงการพัฒนาท้องถิ่น กิจกรรมและงบประมาณ
แผนการดำเนินงาน ประจำปีงบประมาณ พ.ศ. ๒๕๖๓
องค์การบริหารส่วนตำบลคลองพา อำเภอท่าชนะ จังหวัดสุราษฎร์ธานี

ยุทธศาสตร์ แผนงาน	จำนวน โครงการ ที่ดำเนินการ	คิดเป็นร้อยละของ โครงการทั้งหมด	จำนวน งบประมาณ	คิดเป็นร้อยละ ของงบประมาณทั้งหมด	หน่วยงาน รับผิดชอบหลัก
๓. ยุทธศาสตร์การพัฒนาด้านคุณภาพชีวิต					
๓.๑ แผนงานการรักษาสภาพใน	๐	๐	๐	๐	-
๓.๒ แผนงานการศึกษา	๓	๑๐.๐๐	๓,๘๘๑,๐๕๐	๗๕.๐๐	สำนักปลัด
๓.๓ แผนงานสาธารณสุข	๓	๓๘.๐๐	๓๘๐,๐๐๐	๕๖.๓๐	สำนักปลัด
๓.๔ แผนงานเกษตรและชุมชน	๒	๑๕.๓๘	๑๓๙,๐๐๐	๒.๒๐	กองช่าง
๓.๕ แผนงานสร้างความเข้มแข็งของชุมชน	๑๑	๖๔.๗๑	๓๖๐,๐๐๐	๖๖.๐๐	สำนักปลัด
๓.๖ แผนงานการศาสนาวัฒนธรรมและนันทนาการ	๗	๔๓.๗๕	๗๙๐,๐๐๐	๖๔.๒๒	สำนักปลัด
๓.๗ แผนงานบึงกลาง	๓	๗๕.๐๐	๑๑,๑๑๖,๐๐๐	๙๘.๐๕	สำนักปลัด
รวม	๒๙	๓๐.๒๐	๑๖,๖๖๖,๐๕๐	๖๓.๐๘	กองช่าง, สำนักปลัด
๔. ยุทธศาสตร์การบริหารจัดการทรัพยากรธรรมชาติและสิ่งแวดล้อม					
และส่งเสริมการท่องเที่ยวเชิงอนุรักษ์					
๔.๑ แผนงานสาธารณสุข	๒	๖๖.๖๖	๙๐,๐๐๐	๘๑.๘๒	สำนักปลัด
๔.๒ แผนงานเกษตรและชุมชน	๐	๐	๐	๐	-
๔.๓ แผนงานสร้างความเข้มแข็งของชุมชน	๑	๒๐.๐๐	๒๐,๐๐๐	๑๘.๑๘	สำนักปลัด
รวม	๓	๑๗.๖๕	๑๑๐,๐๐๐	๙.๐๑	สำนักปลัด

บัญชีสรุปจำนวนโครงการพัฒนาท้องถิ่น กิจกรรมและงบประมาณ
 แผนการดำเนินงาน ประจำปีงบประมาณ พ.ศ. ๒๕๖๓
 องค์การบริหารส่วนตำบลคลองพา อำเภอท่าชนะ จังหวัดสุราษฎร์ธานี

ยุทธศาสตร์/แนวทางการพัฒนา	จำนวนโครงการที่ดำเนินการ	คิดเป็นร้อยละของโครงการทั้งหมด	จำนวนงบประมาณ	คิดเป็นร้อยละของงบประมาณทั้งหมด	หน่วยดำเนินการ
๕. ยุทธศาสตร์การเสริมสร้างระบบการบริหารจัดการที่ดี					
๕.๑ แผนงานบริหารงานทั่วไป	๑	๑๖.๖๖	๓๐,๐๐๐	๘.๘๒	กองคลัง
๕.๒ แผนงานสร้างความเข้มแข็งของชุมชน	๓	๖๐.๐๐	๔๐,๐๐๐	๔๔.๔๔	สำนักปลัด
รวม	๔	๓๖.๓๖	๗๐,๐๐๐	๑๖.๒๘	กองคลัง, สำนักปลัด
รวมทั้งสิ้น	๖๐	๑๓.๕๖	๒๓,๒๔๖,๐๕๐	๕.๓๗	สำนักปลัด, กองคลัง, กองช่าง

บัญชีจำนวนโครงการพัฒนาท้องถิ่น

กิจกรรมและงบประมาณ

แบบ ผด.๐๒

บัญชีจำนวนโครงการพัฒนาท้องถิ่น กิจกรรมและงบประมาณ
 แผนการดำเนินงาน ประจำปีงบประมาณ พ.ศ. ๒๕๖๓
 องค์การบริหารส่วนตำบลคลองพา อำเภอท่าชนะ จังหวัดสุราษฎร์ธานี

๑. ยุทธศาสตร์การพัฒนาด้านโครงสร้างพื้นฐาน

๑.๑ แผนงานเคหะและชุมชน

ที่	โครงการ	รายละเอียดของกิจกรรม ที่เกิดขึ้นจากโครงการ	งบประมาณ (บาท)	สถานที่ ดำเนินการ	หน่วยงาน รับผิดชอบ หลัก	พ.ศ. ๒๕๖๒		พ.ศ. ๒๕๖๓									
						๔	๕	๖	๗	๘	๙	๑๐	๑๑	๑๒	๑๓	๑๔	๑๕
๑	โครงการก่อสร้าง ถนน คสล. ซอย เกาะดอนเมา	-เพื่อจ่ายเป็นค่าก่อสร้างถนนคอนกรีตเสริมเหล็กซอย เกาะดอนเมา -สถานที่ก่อสร้าง บ้านชายท่า หมู่ที่ ๑ ตำบลคลองพา อำเภอท่าชนะ จังหวัดสุราษฎร์ธานี รายละเอียดโครงการ - งานก่อสร้างถนน คสล. ขนาด กว้าง ๕ เมตร ระยะทาง ๑๕๐ เมตร หนา ๐.๑๕ เมตร - ใหล่ทางลูกรังข้างละ ๐.๕๐ เมตร - ติดตั้งป้ายประชาสัมพันธ์โครงการ -รายละเอียดตามแบบ องค์การบริหารส่วนตำบลคลองพา เลขที่ ๓๙-๒๕๖๒ - เป็นไปตามพระราชบัญญัติสถาปัตยกรรมและองค์การบริหาร ส่วนตำบล พ.ศ. ๒๕๓๗ และแก้ไขถึง (ฉบับที่ ๗) พ.ศ. ๒๕๖๒ - เป็นไปตามพระราชบัญญัติกำหนดแผนและขั้นตอน การกระจายอำนาจให้แก่องค์กรปกครองส่วนท้องถิ่น พ.ศ. ๒๕๔๒ มาตรา ๑๖ และมาตรา ๑๗ - เป็นไปตามแผนพัฒนาท้องถิ่น (พ.ศ. ๒๕๖๑- ๒๕๖๕) ของ อบต.คลองพา หน้าที่ ๕๔ ลำดับที่ ๓	๔๕๑,๐๐๐	หมู่ที่ ๑ ตำบลคลองพา	กองช่าง	๔	๕	๖	๗	๘	๙	๑๐	๑๑	๑๒	๑๓	๑๔	๑๕

๑. ยุทธศาสตร์การพัฒนาด้านโครงสร้างพื้นฐาน

๑.๑ แผนงานเคหะและชุมชน

ที่	โครงการ	รายละเอียดของกิจกรรม ที่เกิดขึ้นจากโครงการ	งบประมาณ (บาท)	สถานที่ ดำเนินการ	หน่วยงาน รับผิดชอบ หลัก	พ.ศ. ๒๕๖๒		พ.ศ. ๒๕๖๓							
						๕๒	๕๓	๕๓	๕๔	๕๕	๕๖	๕๗	๕๘	๕๙	๖๐
๒	โครงการก่อสร้าง ถนน คสล. ซอยนา ตาเก้อ ๒	- เพื่อจ่ายเป็นค่าก่อสร้างถนนคอนกรีตเสริมเหล็กซอย นาตาเก้อ ๒ - สถานที่ก่อสร้าง บ้านมะม่วงงาม หมู่ที่ ๒ ตำบลคลองพา อำเภอท่าชนะ จังหวัดสุราษฎร์ธานี รายละเอียดโครงการ - งานก่อสร้างถนน คสล. ขนาด กว้าง ๔ เมตร ระยะทาง ๒๐๐ เมตร ทน ๐.๑๕ เมตร - ไหลทางลูกรังข้างละ ๐.๕๐ เมตร - ติดตั้งป้ายประชาสัมพันธ์โครงการ - รายละเอียดตามแบบองค์การบริหารส่วนตำบลคลอง พา เลขที่ ๔๐-๒๕๖๒ - เป็นไปตามพระราชบัญญัติสภาพัฒนาการและองค์การบริหาร ส่วนตำบล พ.ศ. ๒๕๓๗ และแก้ไขถึง (ฉบับที่ ๗) พ.ศ. ๒๕๖๒ - เป็นไปตามพระราชบัญญัติกำหนด แผนและขั้นตอนการกระจายอำนาจให้ แก่องค์กรปกครองส่วนท้องถิ่น พ.ศ. ๒๕๔๒ มาตรา ๑๖ และมาตรา ๑๗ - เป็นไปตามแผนพัฒนาท้องถิ่น (พ.ศ. ๒๕๖๑- ๒๕๖๕) ของ อบต. คลองพา หน้าที่ ๕๙ ลำดับที่ ๓๐	๔๘๗,๐๐๐	หมู่ที่ ๒ ตำบลคลองพา	กองช่าง	๕๒	๕๓	๕๓	๕๔	๕๕	๕๖	๕๗	๕๘	๕๙	๖๐

๑. ยุทธศาสตร์การพัฒนาด้านโครงสร้างพื้นฐาน

๑.๑ แผนงานเคหะและชุมชน

ที่	โครงการ	รายละเอียดของกิจกรรม ที่เกิดขึ้นจากโครงการ	งบประมาณ (บาท)	สถานที่ ดำเนินการ	หน่วยงาน รับผิดชอบ หลัก	พ.ศ. ๒๕๖๒		พ.ศ. ๒๕๖๓							
						๕๖	๕๗	๕๖	๕๗	๕๘	๕๙	๖๐	๖๑	๖๒	๖๓
๓	โครงการก่อสร้างระบบประปาหมู่บ้านชอยชาติรักษา ขนาด ๑๐ ลบ.ม. (ถึงพลสตติ ขนาดจุ ๒.๕๐ ลบ.ม. จำนวน ๔ ลูก)	<ul style="list-style-type: none"> -เพื่อจ่ายเป็นค่าก่อสร้างระบบประปาหมู่บ้าน ขนาด ๑๐ ลบ.ม. -สถานที่ก่อสร้าง บ้านหนองปลิง หมู่ที่ ๓ ตำบลคลองพา อำเภอกำแพงแสน จังหวัดสุราษฎร์ธานี รายละเอียดโครงการ <ul style="list-style-type: none"> - งานก่อสร้างท่อถึงแก่น้ำขนาด ๑๐ ลบ.ม. (ถึงพลสตติ ขนาดจุ ๒.๕๐ ลบ.ม. จำนวน ๔ ลูก) - ถึงกรองสนิมเหล็ก พร้อมท่อจ่ายน้ำความยาวรวม ๔๘๐ ม. - ติดตั้งป้ายประชาสัมพันธ์โครงการ - รายละเอียดตามแบบองค์การบริหารส่วนตำบลคลองพา เลขที่ ๔๑-๒๕๖๒ - เป็นไปตามพระราชบัญญัติสภาตำบลและองค์การบริหารส่วนตำบล พ.ศ.๒๕๓๗ และแก้ไขถึง (ฉบับที่ ๗) พ.ศ.๒๕๖๒ - เป็นไปตามพระราชบัญญัติกำหนดแผนและขั้นตอนการกระจายอำนาจให้แก่องค์กรปกครองส่วนท้องถิ่น พ.ศ. ๒๕๔๒ มาตรา ๑๖ และมาตรา ๑๗ - เป็นไปตามแผนพัฒนาท้องถิ่น (พ.ศ.๒๕๖๑-๒๕๖๕) ของ อบต.คลองพา หน้าที่ ๙๙ ลำดับที่ ๒๙๐ 	๔๙๘,๐๐๐	หมู่ที่ ๓ ตำบลคลองพา	กองช่าง	๕๖	๕๗	๕๖	๕๗	๕๘	๕๙	๖๐	๖๑	๖๒	๖๓

๑. ยุทธศาสตร์การพัฒนาด้านโครงสร้างพื้นฐาน

๑.๑ แผนงานเคหะและชุมชน

ที่	โครงการ	รายละเอียดของกิจกรรม ที่เกิดขึ้นจากโครงการ	งบประมาณ (บาท)	สถานที่ ดำเนินการ	หน่วยงาน รับผิดชอบ หลัก	พ.ศ. ๒๕๖๓							
						๒๕๖๒	๒๕๖๓	๒๕๖๔	๒๕๖๕	๒๕๖๖	๒๕๖๗	๒๕๖๘	๒๕๖๙
๔	โครงการก่อสร้าง ถนน คสล.ชอย อำนวยการ	-เพื่อจ่ายเป็นค่าก่อสร้างถนนคอนกรีตเสริมเหล็กชอย อำนวยการ -สถานที่ก่อสร้าง บ้านคลองพา หมู่ที่ ๔ ตำบลคลองพา อำเภอท่าชนะ จังหวัดสุราษฎร์ธานี รายละเอียดโครงการ - งานก่อสร้างถนน คสล. ขนาด กว้าง ๔ เมตร ระยะทาง ๒๐๐ เมตร หนา ๐.๑๕ เมตร - ใต้ทางลูกรังข้างละ ๐.๕๐ เมตร - ติดตั้งป้ายประชาสัมพันธ์โครงการ - รายละเอียดตามแบบองค์การบริหารส่วนตำบลคลอง พา เลขที่ ๔๒-๒๕๖๒ - เป็นไปตามพระราชบัญญัติสภาพัฒนาการและองค์การบริหาร ส่วนตำบล พ.ศ.๒๕๓๗ และแก้ไขถึง (ฉบับที่ ๗) พ.ศ.๒๕๖๒ - เป็นไปตามพระราชบัญญัติกำหนดแผนและขั้นตอนการ กระจายอำนาจให้แก่องค์กรปกครองส่วนท้องถิ่น พ.ศ. ๒๕๔๒ มาตรา ๑๖ และมาตรา ๑๗ - เป็นไปตามแผนพัฒนาท้องถิ่น (พ.ศ.๒๕๖๑-๒๕๖๕) ของ อบต.คลองพาน้ำที่ ๖๒ ลำดับที่ ๕๒	๔๙๓,๐๐๐	หมู่ที่ ๔ ตำบลคลองพา	กองช่าง	๒๕๖๒	๒๕๖๓	๒๕๖๔	๒๕๖๕	๒๕๖๖	๒๕๖๗	๒๕๖๘	๒๕๖๙

๑. ยุทธศาสตร์พัฒนาด้านโครงสร้างพื้นฐาน

๑.๑ แผนงานเคหะและชุมชน

ที่	โครงการ	รายละเอียดของกิจกรรม ที่เกิดขึ้นจากโครงการ	งบประมาณ (บาท)	สถานที่ ดำเนินการ	หน่วยงาน รับผิดชอบ หลัก	พ.ศ. ๒๕๖๒			พ.ศ. ๒๕๖๓							
						๕	๖	๗	๘	๙	๑๐	๑๑	๑๒	๑๓	๑๔	๑๕
๕	โครงการก่อสร้าง ถนน คสล. ขยาย ทอนเหรียญ	-เพื่อจ่ายเป็นค่าก่อสร้างถนนคอนกรีตเสริมเหล็กซอย ทอนเหรียญ -สถานที่ก่อสร้าง บ้านกลาง หมู่ที่ ๕ ตำบลคลองพา อำเภอท่าชนะ จังหวัดสุราษฎร์ธานี รายละเอียดโครงการ - งานก่อสร้างถนน คสล. ขนาด กว้าง ๕ เมตร ระยะทาง ๑๕๐ เมตร หนา ๐.๑๕ เมตร - ใต้ทางลูกรังข้างละ ๐.๕๐ เมตร - ติดตั้งป้ายประชาสัมพันธ์โครงการ - รายละเอียดตามแบบองค์การบริหารส่วนตำบลคลอง พา เลขที่ ๔๓-๒๕๖๒ - เป็นไปตามพระราชบัญญัติสภาพัฒนาการและองค์การบริหาร ส่วนตำบล พ.ศ. ๒๕๓๗ และแก้ไขถึง (ฉบับที่ ๗) พ.ศ. ๒๕๖๒ - เป็นไปตามพระราชบัญญัติกำหนดแผนและขั้นตอนการ กระจายอำนาจให้แก่องค์กรปกครองส่วนท้องถิ่น พ.ศ. ๒๕๔๒ มาตรา ๑๖ และมาตรา ๑๗ - เป็นไปตามแผนพัฒนาท้องถิ่น (พ.ศ. ๒๕๖๑-๒๕๖๕) ของ อบต.คลองพา หน้าที่ ๖๔ ลำดับที่ ๖๔	๔๖๐,๐๐๐	หมู่ที่ ๕ ตำบลคลองพา	กองช่าง	๕	๖	๗	๘	๙	๑๐	๑๑	๑๒	๑๓	๑๔	๑๕

๑. ยุทธศาสตร์การพัฒนาด้านโครงสร้างพื้นฐาน

๑.๑ แผนงานเคหะและชุมชน

ที่	โครงการ	รายละเอียดของกิจกรรม ที่เกิดขึ้นจากโครงการ	งบประมาณ (บาท)	สถานที่ ดำเนินการ	หน่วยงาน รับผิดชอบ หลัก	พ.ศ. ๒๕๖๒		พ.ศ. ๒๕๖๓								
						๕๖	๕๗	๕๘	๕๙	๖๐	๖๑	๖๒	๖๓	๖๔	๖๕	๖๖
๖	โครงการก่อสร้าง ถนน คสล. ขอร่วมนิมิตร์	<ul style="list-style-type: none"> - เพื่อจ่ายเป็นค่าก่อสร้างถนนคอนกรีตเสริมเหล็ก ขอร่วมนิมิตร์ -สถานที่ก่อสร้าง บ้านท่าไท หมู่ที่ ๖ ตำบลคลองพา อำเภอท่าชนะ จังหวัดสุราษฎร์ธานี รายละเอียดโครงการ - งานก่อสร้างถนน คสล. ขนาด กว้าง ๖ เมตร ระยะทาง ๑๓๐ เมตร ทนมา ๐.๑๕ เมตร - ใต้ทางลูกรังข้างละ ๐.๕๐ เมตร - ติดตั้งป้ายประชาสัมพันธ์โครงการ - รายละเอียดตามแบบองค์การบริหารส่วนตำบล คลองพา เลขที่ ๔๔-๒๕๖๒ - เป็นไปตามพระราชบัญญัติสภาตำบลและองค์การบริหาร ส่วนตำบล พ.ศ.๒๕๓๗ และแก้ไขถึง (ฉบับที่ ๗) พ.ศ.๒๕๖๒ - เป็นไปตามพระราชบัญญัติกำหนดแผนและขั้นตอน การกระจายอำนาจให้แก่องค์กรปกครองส่วนท้องถิ่น พ.ศ. ๒๕๔๒ มาตรา ๑๖ และมาตรา ๑๗ - เป็นไปตามแผนพัฒนาท้องถิ่น (พ.ศ.๒๕๖๑-๒๕๖๕) ของ อบต.คลองพา หน้าที่ ๖๗ ลำดับที่ ๘๑ 	๔๘๗,๐๐๐	หมู่ที่ ๖ ตำบลคลองพา	กองช่าง	๕๖	๕๗	๕๘	๕๙	๖๐	๖๑	๖๒	๖๓	๖๔	๖๕	๖๖

๑. ยุทธศาสตร์การพัฒนาด้านโครงสร้างพื้นฐาน

๑.๑ แผนงานเคหะและชุมชน

ที่	โครงการ	รายละเอียดของกิจกรรมที่เกิดขึ้นจากโครงการ	งบประมาณ (บาท)	สถานที่ดำเนินการ	หน่วยงานรับผิดชอบหลัก	พ.ศ. ๒๕๖๓													
						พ.ศ. ๒๕๖๒	พ.ศ. ๒๕๖๓	พ.ศ. ๒๕๖๔	พ.ศ. ๒๕๖๕	พ.ศ. ๒๕๖๖	พ.ศ. ๒๕๖๗	พ.ศ. ๒๕๖๘	พ.ศ. ๒๕๖๙						
๗	โครงการก่อสร้างระบบประปาหมู่บ้าน ขนาด ๒๐ ลบ.ม. ซอยเขาแก้ว (ให้อ่างกั้นน้ำ)	<ul style="list-style-type: none"> -เพื่อจ่ายเป็นค่าก่อสร้างระบบประปาหมู่บ้าน ขนาด ๒๐ ลบ.ม. -สถานที่ก่อสร้าง บ้านท่าไทรบน หมู่ที่ ๗ ตำบลคลองพง อำเภอท่าชนะ จังหวัดสุราษฎร์ธานี รายละเอียดโครงการ - งานก่อสร้างท่อถึงเก็บน้ำขนาด ๒๐ ลบ.ม.รูปทรงถ้วยแชมเปญ พร้อมถังกรองสนิมเหล็ก - ถึงกรองสนิมเหล็ก พร้อมท่อจ่ายน้ำความยาวรวม ๒๐๐ ม. - ติดตั้งป้ายประชาสัมพันธ์โครงการ - รายละเอียดตามแบบองค์การบริหารส่วนตำบลคลองพง เลขที่ ๔๕-๒๕๖๒ - เป็นไปตามพระราชบัญญัติสภาตำบลและองค์การบริหารส่วนตำบล พ.ศ.๒๕๓๗ - และแก้ไขถึง (ฉบับที่ ๗) พ.ศ.๒๕๖๒ - เป็นไปตามพระราชบัญญัติกำหนดแผนและขั้นตอนการกระจายอำนาจให้แก่องค์กรปกครองส่วนท้องถิ่น พ.ศ. ๒๕๔๒ มาตรา ๑๖ และมาตรา ๑๗ - เป็นไปตามแผนพัฒนาท้องถิ่น (พ.ศ.๒๕๖๑-๒๕๖๕) ของ อบต.คลองพง หน้าที่ ๑๐๗ ลำดับที่ ๓๕๕ 	๔๕๗,๐๐๐	หมู่ที่ ๗ ตำบลคลองพง	กองช่าง	↓													

๑. ยุทธศาสตร์การพัฒนาด้านโครงสร้างพื้นฐาน

๑.๑ แผนงานเคหะชุมชน

ที่	โครงการ	รายละเอียดของกิจกรรม ที่เกิดขึ้นจากโครงการ	งบประมาณ (บาท)	สถานที่ ดำเนินการ	หน่วยงาน รับผิดชอบ หลัก	พ.ศ. ๒๕๖๒			พ.ศ. ๒๕๖๓							
						๕	๖	๗	๘	๙	๑๐	๑๑	๑๒	๑๓	๑๔	๑๕
๘	โครงการก่อสร้าง ถนน คสล. ขยาย ประชิดที่ดิน	<ul style="list-style-type: none"> -เพื่อจ่ายเป็นค่าก่อสร้างถนนคอนกรีตเสริมเหล็กซอย ประชิดที่ดิน -สถานที่ก่อสร้าง บ้านขวัญพัฒนา หมู่ที่ ๘ ตำบลคลองพญา อำเภอท่าชนะ จังหวัดสุราษฎร์ธานี รายละเอียดโครงการ -งานก่อสร้างถนน คสล. ขนาด กว้าง ๕ เมตร ระยะทาง ๑๕๐ เมตร ทนมา ๐.๑๕ เมตร -ให้ทางลูกรังข้างละ ๐.๕๐ เมตร -ติดตั้งป้ายประชาสัมพันธ์โครงการ -รายละเอียดตามแบบองค์การบริหารส่วนตำบลคลอง พญา เลขที่ ๔๖-๒๕๖๒ -เป็นไปตามพระราชบัญญัติสถาปัตยกรรมและองค์การบริหาร ส่วนตำบล พ.ศ.๒๕๓๗ และแก้ไขถึง (ฉบับที่ ๗) พ.ศ.๒๕๖๒ -เป็นไปตามพระราชบัญญัติกำหนดแผนและขั้นตอนการ กระจายอำนาจให้แก่องค์กรปกครองส่วนท้องถิ่น พ.ศ.๒๕๔๒ มาตรา ๑๖ และมาตรา ๑๗ -เป็นไปตามแผนพัฒนาท้องถิ่น (พ.ศ.๒๕๖๑-๒๕๖๕) ของ อบต.คลองพญา หน้าที่ ๗๒ ลำดับที่ ๑๐๙ 	๔๗๕,๐๐๐	หมู่ที่ ๘ ตำบลคลองพญา	กองช่าง	๕	๖	๗	๘	๙	๑๐	๑๑	๑๒	๑๓	๑๔	๑๕

๑. ยุทธศาสตร์การพัฒนาด้านโครงสร้างพื้นฐาน

๑.๑ แผนงานเคหะและชุมชน

ที่	โครงการ	รายละเอียดของกิจกรรม ที่เกิดขึ้นจากโครงการ	งบประมาณ (บาท)	สถานที่ ดำเนินการ	หน่วยงาน รับผิดชอบ หลัก	พ.ศ. ๒๕๖๒		พ.ศ. ๒๕๖๓							
						๖๒	๖๓	๖	๗	๘	๙	๑๐	๑๑	๑๒	๑๓
๙	โครงการก่อสร้าง ถนน คสล. ซอย เขาวงบน	<p>-เพื่อจ่ายเป็นค่าก่อสร้างถนนคอนกรีตเสริมเหล็กซอย เขาวงบน</p> <p>-สถานที่ก่อสร้าง บ้านสามแยกอินทรีทอง หมู่ที่ ๙ ตำบลคลองพา อำเภอท่าชนะ จังหวัดสุราษฎร์ธานี</p> <p>รายละเอียดโครงการ</p> <ul style="list-style-type: none"> - งานก่อสร้างถนน คสล. ขนาด กว้าง ๔ เมตร ระยะทาง ๑๙๐ เมตร หนา ๐.๑๕ เมตร - ไหล่ทางลูกรังข้างละ ๐.๕๐ เมตร - ติดตั้งป้ายประชาสัมพันธ์โครงการ - รายละเอียดตามแบบองค์การบริหารส่วนตำบลคลอง พา เลขที่ ๔๗-๒๕๖๒ - เป็นไปตามพระราชบัญญัติสภาพัฒนาการและองค์การบริหาร ส่วนตำบล พ.ศ.๒๕๓๗ - และแก้ไขถึง (ฉบับที่ ๗) พ.ศ.๒๕๖๒ - เป็นไปตามพระราชบัญญัติกำหนดแผนและขั้นตอนการ กระจายอำนาจให้แก่องค์กรปกครองส่วนท้องถิ่น พ.ศ. ๒๕๔๒ มาตรา ๑๖ และมาตรา ๑๗ - เป็นไปตามแผนพัฒนาท้องถิ่น (พ.ศ.๒๕๖๑-๒๕๖๕) ของ อบต.คลองพา หน้าที่ ๗๕ ลำดับที่ ๑๒๕ 	๔๙๘,๐๐๐	หมู่ที่ ๙ ตำบลคลองพา	กองช่าง	๖	๗	๘	๙	๑๐	๑๑	๑๒	๑๓	๑๔	๑๕

๑. ยุทธศาสตร์การพัฒนาด้านโครงสร้างพื้นฐาน

๑.๑ แผนงานเคหะและชุมชน

ที่	โครงการ	รายละเอียดของกิจกรรม ที่เกิดขึ้นจากโครงการ	งบประมาณ (บาท)	สถานที่ ดำเนินการ	หน่วยงาน รับผิดชอบ หลัก	พ.ศ. ๒๕๖๒			พ.ศ. ๒๕๖๓								
						๒๕๖	๒๕๖	๒๕๖	๒๕๖	๒๕๖	๒๕๖	๒๕๖	๒๕๖	๒๕๖	๒๕๖	๒๕๖	
๑๐	โครงการก่อสร้าง ถนน คสล. ขยาย ชุมชนพัฒนา	<ul style="list-style-type: none"> -เพื่อจ่ายเป็นค่าก่อสร้างถนนคอนกรีตเสริมเหล็กซอย ชุมชนพัฒนา -สถานที่ก่อสร้าง บ้านข้วยพัฒนา หมู่ที่ ๑๐ ตำบลคลองงา อำเภอท่าชนะ จังหวัดสุราษฎร์ธานี รายละเอียดโครงการ - งานก่อสร้างถนน คสล. ขนาด กว้าง ๕ เมตร ระยะทาง ๑๒๕ เมตร หน้า ๐.๑๕ เมตร - ไหลทางลูกรังข้างละ ๐.๕๐ เมตร - ติดตั้งป้ายประชาสัมพันธ์โครงการ - รายละเอียดตามแบบองค์การบริหารส่วนตำบล คลองงา เลขที่ ๔๘-๒๕๖๒ - เป็นไปตามพระราชบัญญัติสภาพัฒนาการและองค์การบริหาร ส่วนตำบล พ.ศ.๒๕๓๗ และแก้ไขถึง (ฉบับที่ ๗) พ.ศ.๒๕๖๒ - เป็นไปตามพระราชบัญญัติกำหนดแผนและขั้นตอนการ กระจายอำนาจให้แก่องค์กรปกครองส่วนท้องถิ่น พ.ศ.๒๕๔๒ มาตรา ๑๖ และมาตรา ๑๗ - เป็นไปตามแผนพัฒนาท้องถิ่น (พ.ศ.๒๕๖๑-๒๕๖๕) ของ อบต.คลองงา หน้าที่ ๗๘ ลำดับที่ ๑๔๔ 	๔๙๐,๐๐๐	หมู่ที่ ๑๐ ตำบลคลองงา	กองช่าง	๒๕๖	๒๕๖	๒๕๖	๒๕๖	๒๕๖	๒๕๖	๒๕๖	๒๕๖	๒๕๖	๒๕๖	๒๕๖	๒๕๖

๑. ยุทธศาสตร์การพัฒนาด้านโครงสร้างพื้นฐาน

๑.๑ แผนงานเคหะและชุมชน

ที่	โครงการ	รายละเอียดของกิจกรรม ที่เกิดขึ้นจากโครงการ	งบประมาณ (บาท)	สถานที่ ดำเนินการ	หน่วยงาน รับผิดชอบ	พ.ศ. ๒๕๖๓								
						พ.ศ. ๒๕๖๒	พ.ศ. ๒๕๖๓	พ.ศ. ๒๕๖๓	พ.ศ. ๒๕๖๓	พ.ศ. ๒๕๖๓	พ.ศ. ๒๕๖๓	พ.ศ. ๒๕๖๓	พ.ศ. ๒๕๖๓	
๑๑	โครงการก่อสร้าง ถนน คสล. ขอย่นารอบ	<p>-เพื่อจ่ายเป็นค่าก่อสร้างถนนคอนกรีตเสริมเหล็กขอย่นารอบ</p> <p>-สถานที่ก่อสร้าง บ้านทับสมิงคลา หมู่ที่ ๑๑ ตำบลคลองพา อำเภอท่าชนะ</p> <p>จังหวัดสุราษฎร์ธานี รายละเอียดโครงการ</p> <p>- งานก่อสร้างถนน คสล. ขนาด กว้าง ๔ เมตร ระยะทาง ๑๘๐ เมตร หนา ๐.๑๕ เมตร</p> <p>- วัสดุทางลูกรังข้างละ ๐.๕๐ เมตร</p> <p>- ติดตั้งป้ายประชาสัมพันธ์โครงการ</p> <p>- รายละเอียดตามแบบองค์การบริหารส่วนตำบล คลองพา เลขที่ ๔๙-๒๕๖๒</p> <p>- เป็นไปตามพระราชบัญญัติสภาพัฒนาการและองค์การบริหาร ส่วนตำบล พ.ศ.๒๕๓๗</p> <p>และแก้ไขถึง (ฉบับที่ ๗) พ.ศ.๒๕๖๒</p> <p>- เป็นไปตามพระราชบัญญัติกำหนดแผนและขั้นตอนการ กระจายอำนาจให้แก่องค์กรปกครองส่วนท้องถิ่น พ.ศ. ๒๕๔๒ มาตรา ๑๖ และมาตรา ๑๗</p> <p>- เป็นไปตามแผนพัฒนาท้องถิ่น (พ.ศ.๒๕๖๑-๒๕๖๕) ของ อบต.คลองพา หน้าที่ ๘๐ ลำดับที่ ๑๕๕</p>	๔๖๘,๐๐๐	หมู่ที่ ๑๑ ตำบลคลองพา	กองช่าง	๕'๕	๕'๖	๕'๗	๕'๘	๕'๙	๕'๑๐	๕'๑๑	๕'๑๒	๕'๑๓

๑. ยุทธศาสตร์การพัฒนาด้านโครงสร้างพื้นฐาน

๑.๑ แผนงานถนนและชุมชน

ที่	โครงการ	รายละเอียดของกิจกรรม ที่เกิดขึ้นจากโครงการ	งบประมาณ (บาท)	สถานที่ ดำเนินการ	หน่วยงาน รับผิดชอบ หลัก	พ.ศ. ๒๕๖๓													
						พ.ศ. ๒๕๖๒	พ.ศ. ๒๕๖๓	พ.ศ. ๒๕๖๓	พ.ศ. ๒๕๖๓	พ.ศ. ๒๕๖๓	พ.ศ. ๒๕๖๓	พ.ศ. ๒๕๖๓	พ.ศ. ๒๕๖๓						
๑๒	โครงการก่อสร้าง ถนน คสล. ซอยร่มไทร	<p>รายละเอียดของกิจกรรม ที่เกิดขึ้นจากโครงการ</p> <ul style="list-style-type: none"> -เพื่อจ่ายเป็นค่าก่อสร้างถนนคอนกรีตเสริมเหล็กซอยร่มไทร -สถานที่ก่อสร้าง บ้านเขาขิงโค หมู่ที่ ๑๒ ตำบลคลองพา อำเภอท่าชนะ จังหวัดสุราษฎร์ธานี รายละเอียดโครงการ <ul style="list-style-type: none"> - งานก่อสร้างถนน คสล. ขนาดกว้าง ๕ เมตร ระยะทาง ๑๕๐ เมตร หนา ๐.๑๕ เมตร - ใต้ทางลูกรังข้างละ ๐.๕๐ เมตร - ติดตั้งป้ายประชาสัมพันธ์โครงการ - รายละเอียดตามแบบองค์การบริหารส่วนตำบลคลองพา เลขที่ ๕๐-๒๕๖๒ - เป็นไปตามพระราชบัญญัติสภาพัฒนาการและองค์การบริหารส่วนตำบล พ.ศ.๒๕๓๗ และแก้ไขถึง (ฉบับที่ ๗) พ.ศ.๒๕๖๒ - เป็นไปตามพระราชบัญญัติกำหนดแผนและขั้นตอนการกระจายอำนาจให้แก่องค์กรปกครองส่วนท้องถิ่น พ.ศ. ๒๕๔๒ มาตรา ๑๖ และมาตรา ๑๗ - เป็นไปตามแผนพัฒนาท้องถิ่น (พ.ศ.๒๕๖๑-๒๕๖๕) ของ อบต.คลองพา หน้าที่ ๘๓ ลำดับที่ ๑๗๗ 	๔๖๓,๐๐๐	หมู่ที่ ๑๒ ตำบลคลองพา	กองช่าง	↓													

๑. ยุทธศาสตร์การพัฒนาด้านโครงสร้างพื้นฐาน

๑.๑ แผนงานเคหะและชุมชน

ที่	โครงการ	รายละเอียดของกิจกรรม ที่เกิดขึ้นจากโครงการ	งบประมาณ (บาท)	สถานที่ ดำเนินการ	หน่วยงาน รับผิดชอบ	พ.ศ. ๒๕๖๒			พ.ศ. ๒๕๖๓						
						๒๕	๒๖	๒๗	๒๘	๒๙	๓๐	๓๑	๓๒	๓๓	
๑๓	โครงการก่อสร้าง ถนน คสล. ซอยเขาน้อย	- เพื่อจ่ายเป็นค่าก่อสร้างถนนคอนกรีตเสริมเหล็ก ซอยเขาน้อย - สถานที่ก่อสร้าง บ้านเขาน้อย หมู่ที่ ๑๓ ตำบลคลองพา อำเภอท่าชนะ จังหวัดสุราษฎร์ธานี รายละเอียดโครงการ - งานก่อสร้างถนน คสล. ขนาด กว้าง ๔ เมตร ระยะทาง ๒๐๐ เมตร หน้า ๐.๑๕ เมตร - ใต้ทางลูกรังข้างละ ๐.๕๐ เมตร - ติดตั้งป้ายประชาสัมพันธ์โครงการ - รายละเอียดตามแบบองค์การบริหารส่วนตำบลคลอง พา เลขที่ ๕๑-๒๕๖๒ - เป็นไปตามพระราชบัญญัติสภาพัฒนาการและองค์การบริหาร ส่วนตำบล พ.ศ.๒๕๓๗ และแก้ไขถึง (ฉบับที่ ๗) พ.ศ.๒๕๖๒ - เป็นไปตามพระราชบัญญัติกำหนดแผนและขั้นตอนการ กระจายอำนาจให้แก่องค์กรปกครองส่วนท้องถิ่น พ.ศ. ๒๕๔๒ มาตรา ๑๖ และมาตรา ๑๗ - เป็นไปตามแผนพัฒนาท้องถิ่น (พ.ศ.๒๕๖๑-๒๕๖๕) ของ อบต.คลองพา หน้าที่ ๘๖ ลำดับที่ ๑๙๓	๔๘๙,๐๐๐	หมู่ที่ ๑๓ ตำบลคลองพา	กองช่าง	๒๕	๒๖	๒๗	๒๘	๒๙	๓๐	๓๑	๓๒	๓๓	
รวม	๑๓		๖,๒๕๕,๐๐๐												

๒. ยุทธศาสตร์การพัฒนาด้านเศรษฐกิจ

๒.๑ แผนงานสร้างความเข้มแข็งของชุมชน

ที่	โครงการ	รายละเอียดของกิจกรรม ที่เกิดขึ้นจากโครงการ	งบประมาณ (บาท)	สถานที่ ดำเนินการ	หน่วยงาน รับผิดชอบ หลัก	พ.ศ. ๒๕๖๓												
						๒๕๖๒	๒๕๖๓	๒๕๖๔	๒๕๖๕	๒๕๖๖	๒๕๖๗	๒๕๖๘	๒๕๖๙					
๑	โครงการส่งเสริมอาชีพให้แก่ประชาชนทั่วไป	- ดำเนินการบำรุงและส่งเสริมการประกอบอาชีพของประชาชน เพื่อให้ประชาชนมีรายได้เพียงพอต่อการดำรงชีวิตและสามารถพึ่งพาตนเองได้อย่างยั่งยืน	๓๐,๐๐๐	เขตพื้นที่ตำบลคลองพา	สำนักปลัด													
๒	โครงการอบรมอาชีพให้แก่เด็กนักเรียนโรงเรียน ตชด.กอตเคย	- ดำเนินการอบรมอาชีพให้แก่เด็กนักเรียนในโรงเรียน	๕,๐๐๐	โรงเรียน ตชด.กอตเคย	สำนักปลัด													
๓	โครงการงานประดิษฐ์ดอกไม้ดินไทยเรียนที่บ้านท่าไทร	- ดำเนินการอบรมอาชีพให้แก่เด็กนักเรียนในโรงเรียน	๕,๐๐๐	โรงเรียน บ้านท่าไทร	สำนักปลัด													
๔	โครงการอบรมอาชีพให้แก่เด็กนักเรียนในโรงเรียน บ้านกลาง	- ดำเนินการอบรมอาชีพให้แก่เด็กนักเรียนในโรงเรียน	๕,๐๐๐	โรงเรียน บ้านกลาง	สำนักปลัด													

๒. ยุทธศาสตร์การพัฒนาด้านเศรษฐกิจ

๒.๑ แผนงานสร้างความเข้มแข็งของชุมชน

ที่	โครงการ	รายละเอียดของกิจกรรม ที่เกิดขึ้นจากโครงการ	งบประมาณ (บาท)	สถานที่ ดำเนินการ	หน่วยงาน รับผิดชอบ หลัก	พ.ศ. ๒๕๖๓														
						๒๕๖๒	๒๕๖๓	๒๕๖๔	๒๕๖๕	๒๕๖๖	๒๕๖๗	๒๕๖๘	๒๕๖๙							
๕	โครงการอบรมอาชีพให้แก่เด็ก นักเรียนโรงเรียนบ้าน ขวัญพัฒนา	- ดำเนินการอบรมอาชีพให้แก่เด็กนักเรียน ในโรงเรียน	๕,๐๐๐	โรงเรียน บ้านขวัญพัฒนา	สำนักปลัด															
๖	โครงการอบรมอาชีพให้แก่เด็ก นักเรียนโรงเรียนบ้านคลองพา	- ดำเนินการอบรมอาชีพให้แก่เด็กนักเรียน ในโรงเรียน	๕,๐๐๐	โรงเรียน บ้านคลองพา	สำนักปลัด															
๗	โครงการอบรมอาชีพให้แก่เด็ก นักเรียนโรงเรียนบ้านชายท่า	- ดำเนินการอบรมอาชีพให้แก่เด็กนักเรียน ในโรงเรียน	๕,๐๐๐	โรงเรียน บ้านชายท่า	สำนักปลัด															
๘	โครงการอบรมอาชีพให้แก่เด็ก นักเรียนโรงเรียนบ้านมะม่วง งาม	- ดำเนินการอบรมอาชีพให้แก่เด็กนักเรียนใน โรงเรียน	๕,๐๐๐	โรงเรียน บ้านมะม่วงงาม	สำนักปลัด															
๙	โครงการส่งเสริมสนับสนุนการ ดำเนินงานตามหลักปรัชญา ของเศรษฐกิจพอเพียง	- ส่งเสริม สนับสนุนการดำเนินงานตามหลัก ปรัชญาเศรษฐกิจพอเพียง ระดับครัวเรือน ระดับ ชุมชน และระดับองค์กรปกครองส่วนท้องถิ่น ๓๓๓	๒๐,๐๐๐	เขตพื้นที่ตำบล คลองพา	สำนักปลัด															
รวม			๘๕,๐๐๐																	

๓. ยุทธศาสตร์การพัฒนาด้านคุณภาพชีวิต

๓.๓ แผนงานสาธารณสุข

ที่	โครงการ	รายละเอียดของกิจกรรม ที่เกิดขึ้นจากโครงการ	งบประมาณ (บาท)	สถานที่ ดำเนินการ	หน่วยงาน รับผิดชอบ หลัก	พ.ศ. ๒๕๖๓													
						๒๕๖	๒๕๖	๒๕๖	๒๕๖	๒๕๖	๒๕๖	๒๕๖	๒๕๖						
๑	โครงการแม่ลูกผูกพัน สามสัมพันธ์สายใยรัก	- จัดอบรม กิจกรรมต่าง ๆ ให้แก่แม่ และลูก ฯลฯ	๒๐,๐๐๐	ในเขตพื้นที่ ตำบลคลองพา	สำนักปลัด														
๒	โครงการป้องกันโรคพิษ สุนัขบ้า	- เพื่อจ่ายเป็นค่าใช้จ่ายในการดำเนินโครงการ ป้องกันและควบคุมโรคพิษ สุนัขบ้าขององค์กร ปกครองส่วนท้องถิ่น ตามโครงการสัตว์ปลอด โรคคนปลอดภัย จากโรคพิษสุนัขบ้า ตามพระ ปณิธานของศาสตราจารย์ดร. สมเด็จพระเจ้า อยู่หัวมหาวชิราลงกรณ วัฒนคุณาธร ราชกุมารี กรมพระศรีสวางควัฒน วรขัตติยราชนารี เพื่อดำเนินการจัดซื้อวัคซีนและอุปกรณ์ใน การฉีดป้องกันและควบคุมโรคพิษสุนัขบ้า	๑๐๐,๐๐๐	ในเขตพื้นที่ ตำบลคลองพา	สำนักปลัด														
๓	เงินสนับสนุนเอกชน	- เงินสนับสนุนสำหรับดำเนินการโครงการตาม แนวทางพระราชดำริด้านสาธารณสุข	๒๖๐,๐๐๐	เขตพื้นที่ตำบล คลองพา	สำนักปลัด														
รวม	๓		๓๘๐,๐๐๐																

๓. ยุทธศาสตร์การพัฒนาด้านคุณภาพชีวิต

๓.๔ แผนงานคณะและชุมชน

ที่	โครงการ	รายละเอียดของกิจกรรม ที่เกิดขึ้นจากโครงการ	งบประมาณ (บาท)	สถานที่ ดำเนินการ	หน่วยงาน รับผิดชอบ	พ.ศ. ๒๕๖๓						
						พ.ศ. ๒๕๖๒	๒๕	๒๖	๒๗	๒๘	๒๙	๓๐
๑	โครงการ ปุกระเบื้องพื้นที่พร้อม ติดตั้งเอนกประสงค์ ศพด.บ้านขวัญพัฒนา	<p>-เพื่อจ่ายเป็นค่าปุกระเบื้องพื้นที่ พร้อมติดตั้งเอนกประสงค์ ศพด.บ้านขวัญพัฒนา สถานที่ก่อสร้างบ้านขวัญพัฒนา หมู่ที่ ๘ ตำบลคลองพา อำเภอกำแพงแสน จังหวัดสุราษฎร์ธานี รายละเอียดโครงการ</p> <p>- งานปุกระเบื้องพื้นที่ ขนาด ๑๒"x๑๒" ชนิดผิวดำน จำนวน ๖๒.๕๐ ตารางเมตร - งานติดตั้งเอนกประสงค์ โครงสร้างเหล็ก ขนาด กว้าง ๓.๗๐ ม. ยาว ๕.๐๐ ม. สูง ๐.๖๐ ม. พร้อมฉลากหลังเวที - รายละเอียดตามแบบองค์การบริหารส่วนตำบลคลองพา เลขที่ ๕๓-๒๕๖๒ -</p> <p>เป็นไปตามพระราชบัญญัติสภาพัฒนาการและองค์การบริหารส่วนตำบล พ.ศ.๒๕๓๗ และแก้ไขถึง (ฉบับที่ ๓) พ.ศ.๒๕๖๒</p> <p>-เป็นไปตามพระราชบัญญัติกำหนดแผนและขั้นตอนการกระจายอำนาจให้แก่องค์กรปกครองส่วนท้องถิ่น พ.ศ.๒๕๕๒ มาตรา ๑๖ และมาตรา ๑๗ -</p> <p>เป็นไปตามแผนพัฒนาท้องถิ่น (พ.ศ.๒๕๖๑-๒๕๖๕) ของ อบต.คลองพา หน้าที่ ๑๓๘ ลำดับที่ ๑๕</p>	๘๗,๐๐๐	ศพด.บ้าน ขวัญพัฒนา	กองช่าง	๒๕	๒๖	๒๗	๒๘	๒๙	๓๐	

๓. ยุทธศาสตร์การพัฒนาตำบลคุณภาพชีวิต

๓.๔ แผนงานเกษตรและชุมชน

ที่	โครงการ	รายละเอียดของกิจกรรม ที่เกิดขึ้นจากโครงการ	งบประมาณ (บาท)	สถานที่ ดำเนินการ	หน่วยงาน รับผิดชอบ	พ.ศ. ๒๕๖๓								
						๒๕๖๓	๒๕๖๔	๒๕๖๕	๒๕๖๖	๒๕๖๗	๒๕๖๘	๒๕๖๙	๒๕๗๐	
๒	โครงการ ปลูกมะเขือป้องกันทางเดิน ระหว่างอาคาร ศพด. บ้านคลองพา	-เพื่อจ่ายเป็นค่าปุ๋ยกระเบื้องพื้นทางเดินระหว่างอาคาร ศพด.บ้านคลองพา -สถานที่ก่อสร้าง บ้านคลองพา หมู่ที่ ๔ ตำบลคลองพา อำเภอทาบชะนะ จังหวัดสุราษฎร์ธานี รายละเอียด โครงการ - งานปลูกกระเบื้องพื้น ขนาด ๑๒"x๑๒" ชนิดผิว ด้าน จำนวน ๘๕ ตารางเมตร -รายละเอียดตามแบบองค์การบริหารส่วนตำบลคลอง พา เลขที่ ๕๒-๒๕๖๒ -เป็นไปตามพระราชบัญญัติสถาปัตยกรรมและองค์การ บริหารส่วนตำบล พ.ศ.๒๕๓๗ และแก้ไขถึง (ฉบับ ที่ ๗) พ.ศ.๒๕๖๒ -เป็นไปตามพระราชบัญญัติกำหนดแผนและขั้นตอนการ กระจายอำนาจให้แก่องค์กรปกครองส่วนท้องถิ่น พ.ศ. ๒๕๔๒ มาตรา ๑๖ และมาตรา ๑๗ -เป็นไปตามแผนพัฒนาท้องถิ่น (พ.ศ.๒๕๖๑- ๒๕๖๕) ของ อบต.คลองพา หน้าที่ ๑๓๙ ลำดับที่ ๑๗	๕๒,๐๐๐	ศพด. บ้านคลองพา	กองช่าง	๒๕๖๓	๒๕๖๔	๒๕๖๕	๒๕๖๖	๒๕๖๗	๒๕๖๘	๒๕๖๙	๒๕๗๐	
รวม	๒		๑๓๙,๐๐๐											

๓. ยุทธศาสตร์การพัฒนาด้านคุณภาพชีวิต
๓.๕ แผนงานสร้างความเข้มแข็งของชุมชน

ที่	โครงการ	รายละเอียดของกิจกรรม ที่เกิดขึ้นจากโครงการ	งบประมาณ (บาท)	สถานที่ ดำเนินการ	หน่วยงาน รับผิดชอบหลัก	พ.ศ. ๒๕๖๓												
						๒๕๖	๒๕๗	๒๕๘	๒๕๙	๒๖๐	๒๖๑	๒๖๒	๒๖๓					
๑	โครงการอบรมคุณธรรม จริยธรรมแก่เด็กและเยาวชน	- จัดอบรม ปลูกฝังคุณธรรม จริยธรรมให้แก่เด็ก และเยาวชนในตำบลคลองพา	๕๐,๐๐๐	เขตพื้นที่ตำบล คลองพา	สำนักปลัด													
๒	โครงการขับเคลื่อน ใส่โลกจุฬารจร	- จัดอบรมให้ความรู้ รมรณคดีให้ประชาชนรู้จัก จรรยาในการขับขี่ยานพาหนะให้ปลอดภัยใน ชีวิตประจำวัน ฯลฯ	๑๕,๐๐๐	ในเขตพื้นที่ ตำบลคลองพา	สำนักปลัด													
๓	โครงการป้องกันภัยให้แก่เด็ก ในตำบล	- จัดอบรมให้ความรู้ให้แก่เด็กในตำบล ในการ ป้องกันภัยต่าง ๆ	๑๕,๐๐๐	ในเขตพื้นที่ ตำบลคลองพา	สำนักปลัด													
๔	โครงการส่งเสริมกิจกรรม ผู้สูงอายุ	- ดำเนินการส่งเสริมกิจกรรมต่าง ๆ ของผู้สูงอายุ	๓๐,๐๐๐	เขตพื้นที่ตำบล คลองพา	สำนักปลัด													
๕	โครงการส่งเสริมความรัก ความอบอุ่นในครอบครัว	- ดำเนินการส่งเสริมกิจกรรมต่าง ๆ เพื่อเสริมความรัก ความอบอุ่นในครอบครัว	๒๐,๐๐๐	เขตพื้นที่ตำบล คลองพา	สำนักปลัด													
๖	โครงการอนุรักษ์และส่งเสริม ภูมิปัญญาท้องถิ่น	- ดำเนินการกิจกรรมต่าง ๆ เพื่ออนุรักษ์และส่งเสริมภูมิปัญญาท้องถิ่น	๒๐,๐๐๐	เขตพื้นที่ตำบล คลองพา	สำนักปลัด													
๗	โครงการส่งเสริมศักยภาพสตรี และครอบครัว	- ดำเนินการด้านการพัฒนาสตรีและ ครอบครัว เช่น การส่งเสริมภาวะผู้นำสตรี ในชุมชน การพัฒนาสตรีในด้านต่าง ๆ การ ส่งเสริมพัฒนาความรู้	๓๐,๐๐๐	ในเขตพื้นที่ ตำบลคลองพา	สำนักปลัด													

๓. ยุทธศาสตร์การพัฒนาด้านคุณภาพชีวิต
๓.๕ แผนงานสร้างความเข้มแข็งของชุมชน

ที่	โครงการ	รายละเอียดของกิจกรรม ที่เกิดขึ้นจากโครงการ	งบประมาณ (บาท)	สถานที่ ดำเนินการ	หน่วยงาน รับผิดชอบ หลัก	พ.ศ. ๒๕๖๓											
						๒๕๖	๒๕๗	๒๕๘	๒๕๙	๒๖๐	๒๖๑	๒๖๒	๒๖๓				
๘	โครงการช่วยเหลือ สงเคราะห์ ผู้ยากไร้และ ผู้ด้อยโอกาส	- ช่วยเหลือ สงเคราะห์ผู้ยากไร้ และ ผู้ด้อยโอกาสในด้านต่าง ๆ เพื่อให้มีคุณภาพ ชีวิตที่ดีขึ้น	๙๐,๐๐๐	ในเขตพื้นที่ ตำบลคลองพา	สำนักปลัด				↕								
๙	โครงการป้องกันและแก้ไข ปัญหาเสพยา	- ดำเนินการป้องกันและแก้ไขปัญหา ยาเสพติดโดยสนับสนุนให้หน่วยงานที่เกี่ยวข้อง ร่วมดำเนินการในลักษณะบูรณาการ เช่น กิจกรรมการบำบัดฟื้นฟูผู้ติด/ ผู้เสพยาเสพติด และการสร้างภูมิคุ้มกันในเยาวชนกลุ่มเสี่ยง ฯลฯ	๓๕,๐๐๐	ในเขตพื้นที่ ตำบลคลองพา	สำนักปลัด				↕								
๑๐	โครงการป้องกันและแก้ไข ปัญหาเสพยาเสพติดในโรงเรียน	- เพื่อเป็นค่าใช้จ่ายในโครงการป้องกันและแก้ไข ปัญหาเสพยาเสพติดในโรงเรียน	๓๕,๐๐๐	ในเขตพื้นที่ ตำบลคลองพา	สำนักปลัด												
๑๑	โครงการฝึกอบรมเสริมสร้าง พัฒนาศักยภาพผู้พิการ	เพื่อเป็นค่าใช้จ่ายในการส่งเสริมและสนับสนุน การพัฒนาคุณภาพชีวิต พัฒนาศักยภาพผู้พิการ โดยการฝึกอบรมให้ ความรู้แก่ผู้พิการในเขตพื้นที่ ตำบลคลองพา ฯลฯ	๒๐,๐๐๐	ในเขตพื้นที่ ตำบลคลองพา	สำนักปลัด				↕								
รวม	๑๑		๓๖๐,๐๐๐														

๓. ยุทธศาสตร์การพัฒนาด้านคุณภาพชีวิต
๓.๖ แผนงานการศาสนาด้านวัฒนธรรมและนันทนาการ

ที่	โครงการ	รายละเอียดของกิจกรรม ที่เกิดขึ้นจากโครงการ	งบประมาณ (บาท)	สถานที่ ดำเนินการ	หน่วยงาน รับผิดชอบ หลัก	พ.ศ. ๒๕๖๓													
						๒๕๖	๒๕๖	๒๕๖	๒๕๖	๒๕๖	๒๕๖	๒๕๖	๒๕๖						
๑	โครงการแข่งขันกีฬา “อบต.คลองพนาเกมส์”	- ดำเนินการแข่งขันกีฬาตามโครงการ “อบต.คลองพนาเกมส์” ซึ่งจัดการแข่งขันกีฬา ประเภทฟุตบอล, วอลเลย์บอล, เซปักตะกร้อ , เปตองและกีฬาพื้นบ้าน ฯลฯ	๔๐๐,๐๐๐	สนามกีฬาากลาง ตำบลคลองพนา	สำนักปลัด														
๒	โครงการแข่งขันกีฬา อินทรีทองคัพ	- ดำเนินการแข่งขันกีฬาตามโครงการ อินทรีทองคัพ ซึ่งจัดการแข่งขันกีฬาประเภท ฟุตบอล ฯลฯ	๓๐,๐๐๐	สนามกีฬาากลาง ตำบลคลองพนา	สำนักปลัด														
๓	โครงการส่งนักกีฬา เข้าร่วมแข่งขันกีฬา	- ดำเนินการส่งนักกีฬาเข้าร่วมแข่งขันกีฬา และกรีฑาประเภทต่าง ๆ เช่น วิ่ง ฟุตบอล ฯลฯ	๑๕๐,๐๐๐	ในเขตพื้นที่ ตำบลคลองพนา	สำนักปลัด														
๔	โครงการส่งเสริมทักษะ ทางการกีฬาและการออก กำลังกายตำบลคลองพนา	- เพื่อพัฒนาทักษะทางด้านกีฬา การออกกำลังกาย ของเด็กและเยาวชนในตำบลคลองพนา	๕๐,๐๐๐	ตำบลคลองพนา อ.ท่าชนะ	สำนักปลัด														
๕	โครงการบรรพชาสามเณรภาค ฤดูร้อน	- เพื่อให้เด็กและเยาวชนได้ฝึกฝนตนเองตามแบบ พระพุทธศาสนาและเป็นการสืบทอด พระพุทธศาสนา	๓๐,๐๐๐	ตำบลคลองพนา อ.ท่าชนะ	สำนักปลัด														

๓. ยุทธศาสตร์การพัฒนาด้านคุณภาพชีวิต
๓.๖ แผนงานการศาสนาวัฒนธรรมและนันทนาการ

ที่	โครงการ	รายละเอียดของกิจกรรม ที่เกิดขึ้นจากโครงการ	งบประมาณ (บาท)	สถานที่ ดำเนินการ	หน่วยงาน รับผิดชอบ	พ.ศ. ๒๕๖๓								
						๒๕๖	๒๕๖	๒๕๖	๒๕๖	๒๕๖	๒๕๖	๒๕๖	๒๕๖	
๖	โครงการจัดงานประเพณีลอย กระทง	- เพื่อเป็นค่าใช้จ่ายในการดำเนินโครงการจัด งานประเพณีลอยกระทงของ อบต.คลองพา	๑๐๐,๐๐๐	ในเขตพื้นที่ ตำบลคลองพา	สำนักปลัด	๒๕๖	๒๕๖	๒๕๖	๒๕๖	๒๕๖	๒๕๖	๒๕๖	๒๕๖	๒๕๖
๗	โครงการจัดงานประเพณีวัน สงกรานต์	- เพื่อเป็นค่าใช้จ่ายในการดำเนินโครงการจัดงาน ประเพณีวันสงกรานต์ เช่น รมนำขอพรผู้สูงอายุ ฯลฯ	๓๐,๐๐๐	ในเขตพื้นที่ ตำบลคลองพา	สำนักปลัด	๒๕๖	๒๕๖	๒๕๖	๒๕๖	๒๕๖	๒๕๖	๒๕๖	๒๕๖	๒๕๖
รวม	๗		๑๓๐,๐๐๐											

๓. ยุทธศาสตร์การพัฒนาคุณภาพชีวิต

๓.๗ แผนงานงบกลาง

ที่	โครงการ	รายละเอียดของกิจกรรม ที่เกิดขึ้นจากโครงการ	งบประมาณ (บาท)	สถานที่ ดำเนินการ	หน่วยงาน รับผิดชอบ หลัก	พ.ศ. ๒๕๖๓												
						๖๕	๖๖	๖๗	๖๘	๖๙	๗๐	๗๑	๗๒					
๑	เบี้ยยังชีพผู้สูงอายุ	- จ่ายเป็นเงินสดการให้แก่ผู้สูงอายุที่มีอายุ ๖๐ ปีบริบูรณ์ขึ้นไป ที่มีคุณสมบัติครบถ้วนตามระเบียบฯ และได้ขึ้นทะเบียนขอรับเงินเบี้ยยังชีพไว้กับ อบต.คลองโพธิ์แล้ว โดยจ่ายแบบต้นบันได จำนวน ๑,๑๘๑ คน	๙,๕๒๐,๘๐๐	ในเขตพื้นที่ตำบลคลองโพธิ์	สำนักปลัด													
๒	เบี้ยยังชีพคนพิการ	- จ่ายเป็นเงินสดการเป็ยความพิการให้แก่คนพิการที่มีสิทธิตามหลักเกณฑ์ และได้ขึ้นทะเบียนขอรับเงินเป็ยความพิการไว้กับ อบต.คลองโพธิ์แล้ว จำนวน ๑๖๗ คน	๑,๖๐๓,๒๐๐	ในเขตพื้นที่ตำบลคลองโพธิ์	สำนักปลัด													
๓	เบี้ยยังชีพผู้ป่วยเอดส์	- จ่ายเป็นเงินสดเคราะหที่เป็ยยังชีพผู้ป่วยเอดส์ให้แก่ผู้ป่วยเอดส์ จำนวน ๗ คน ะละ ๕๐๐ บาท/เดือน	๔๒,๐๐๐	ในเขตพื้นที่ตำบลคลองโพธิ์	สำนักปลัด													
รวม	๓		๑๑,๑๖๖,๐๐๐															

๕. ยุทธศาสตร์การเสริมสร้างระบบการบริหารจัดการที่ดี

๕.๒ แผนงานสร้างความเข้มแข็งของชุมชน

ที่	โครงการ	รายละเอียดของกิจกรรมที่เกิดขึ้นจากโครงการ	งบประมาณ (บาท)	สถานที่ดำเนินการ	หน่วยงานรับผิดชอบหลัก	พ.ศ. ๒๕๖๓												
						๒๕	๒๖	๒๗	๒๘	๒๙	๓๐	๓๑	๓๒					
๑	โครงการจัดทำแผนพัฒนาท้องถิ่นขององค์การบริหารส่วนตำบลคลองพา	- จัดเวทีประชาคม ส่งเสริมการมีส่วนร่วมในการร่วมคิด ร่วมทำ ร่วมแก้ไขปัญหา ในการพัฒนาท้องถิ่น - ส่งเสริม สนับสนุน การจัดทำแผนชุมชนและกิจกรรมสนับสนุนการจัดประชุมประชาคมแผนชุมชน การพัฒนาผู้นำชุมชน สร้างเครือข่ายองค์กรชุมชนและสนับสนุนการขับเคลื่อนแผนชุมชนแบบบูรณาการ	๑๐,๐๐๐	ในเขตพื้นที่ตำบลคลองพา	สำนักปลัด													
๒	โครงการส่งเสริม สนับสนุนจัดทำแผนชุมชน	- ส่งเสริม สนับสนุน การจัดทำแผนชุมชนและกิจกรรมสนับสนุนการจัดประชุมประชาคมแผนชุมชน การพัฒนาผู้นำชุมชน สร้างเครือข่ายองค์กรชุมชนและสนับสนุนการขับเคลื่อนแผนชุมชนแบบบูรณาการ	๑๐,๐๐๐	ในเขตพื้นที่ตำบลคลองพา	สำนักปลัด													
๓	โครงการส่งเสริมและสนับสนุนการสร้างความปลอดภัยและสมานฉันท์ของคนในชาติ	- จัดกิจกรรมส่งเสริม สนับสนุนการสร้างความปลอดภัยและสมานฉันท์ของคนในชาติ เช่น จัดกิจกรรมอันเป็นการพิทักษ์รักษาไว้ซึ่งชาติ ศาสนา พระมหากษัตริย์ฯลฯ	๒๐,๐๐๐	ในเขตพื้นที่ตำบลคลองพา	สำนักปลัด													
รวม	๓		๔๐,๐๐๐															

บัญชีจำนวนครุภัณฑ์สำหรับที่ไม่ได้

ดำเนินการตามโครงการ

แบบ ผด. ๐๒/๑

บัญชีจำนวนครุภัณฑ์สำหรับที่ไม่ได้ดำเนินการตามโครงการพัฒนาท้องถิ่น
 แผนการดำเนินงาน ประจำปีงบประมาณ พ.ศ. ๒๕๖๓
 องค์การบริหารส่วนตำบลคลองพา อำเภอท่าชนะ จังหวัดสุราษฎร์ธานี

๑. ประเภทครุภัณฑ์สำนักงาน
 ๑.๑ แผนงานบริหารงานทั่วไป

ที่	ครุภัณฑ์	รายละเอียดของครุภัณฑ์	งบประมาณ (บาท)	สถานที่ ดำเนินการ	หน่วยงาน รับผิดชอบ หลัก	พ.ศ. ๒๕๖๓													
						พ.ค. ๒๕๖๓	เม.ย.	พ.ค.	มิ.ย.	ก.ค.	ก.ค.	ก.ค.	ก.ค.	ก.ค.					
๑	เก้าอี้หนังคอก ๔ ที่นั่ง	- เพื่อจ่ายเป็นค่าจัดซื้อเก้าอี้หนังคอก แบบ ๔ ที่นั่ง จำนวน ๑ ตัว ตั้งตามราคาท้องตลาด เนื่องจากไม่ปรากฏในบัญชีราคามาตรฐานครุภัณฑ์	๕,๐๐๐	อบต.คลองพา	สำนักปลัด														
๒	เก้าอี้ผู้บริหาร (รองนายก ฯ)	- เพื่อจ่ายเป็นค่าจัดซื้อเก้าอี้ผู้บริหาร (รองนายก อบต.คลองพา) จำนวน ๑ ตัว ตั้งตามราคาท้องตลาด เนื่องจากไม่ปรากฏในบัญชีราคามาตรฐานครุภัณฑ์	๘,๐๐๐	อบต.คลองพา	สำนักปลัด														
๓	เก้าอี้ผู้บริหาร (หัวหน้าสำนักปลัด)	- เพื่อจ่ายเป็นค่าจัดซื้อเก้าอี้ผู้บริหาร (หัวหน้าสำนักปลัด อบต.คลองพา) จำนวน ๑ ตัว ตั้งตามราคาท้องตลาด เนื่องจากไม่ปรากฏในบัญชีราคามาตรฐานครุภัณฑ์	๘,๐๐๐	อบต.คลองพา	สำนักปลัด														

๑. ประเภทครุภัณฑ์สำนักงาน
๑.๑ แผนงานบริหารงานทั่วไป

ที่	ครุภัณฑ์	รายละเอียดของครุภัณฑ์	งบประมาณ (บาท)	สถานที่ดำเนินการ	หน่วยงานรับผิดชอบหลัก	พ.ศ. ๒๕๖๓									
						พ.ศ. ๒๕๖๒	๒๕๖	๒๕๖	๒๕๖	๒๕๖	๒๕๖	๒๕๖	๒๕๖		
๔	ตู้กระจกบานเลื่อน	- เพื่อจ่ายเป็นค่าจัดซื้อตู้กระจกบานเลื่อน จำนวน ๕ ตู้ ตั้งตามราคาท้องตลาด เนื่องจากไม่ปรากฏในบัญชีราคามาตรฐานครุภัณฑ์	๒๗,๐๐๐	อบต.คลองพา	สำนักปลัด	๒๕๖	๒๕๖	๒๕๖	๒๕๖	๒๕๖	๒๕๖	๒๕๖	๒๕๖	๒๕๖	๒๕๖
๕	ตู้เก็บเอกสาร ๔ ลิ้งค์	- เพื่อจ่ายเป็นค่าจัดซื้อตู้เก็บเอกสาร ๔ ลิ้งค์ จำนวน ๑ ตู้ - โดยมีลักษณะพื้นฐานดังนี้ ๑) มีสี่ลิ้งค์ ๒) คุณสมบัติตามมาตรฐานผลิตภัณฑ์อุตสาหกรรม (มอก.) ผลิตภายใต้มาตรฐานครุภัณฑ์ พ.ศ. ๒๕๖๑ ตั้งตามบัญชีราคามาตรฐานงบประมาณ สำนักงาน งบประมาณ	๘,๐๐๐	อบต.คลองพา	สำนักปลัด	๒๕๖	๒๕๖	๒๕๖	๒๕๖	๒๕๖	๒๕๖	๒๕๖	๒๕๖	๒๕๖	๒๕๖
๖	เค้นซีเค็ง	- เพื่อจ่ายเป็นค่าจัดซื้อเค้นซีเค็ง จำนวน ๒ หลัง ตั้งตามราคาท้องตลาดเนื่องจากไม่ปรากฏในบัญชีราคามาตรฐานครุภัณฑ์	๕๐,๐๐๐	อบต.คลองพา	สำนักปลัด	๒๕๖	๒๕๖	๒๕๖	๒๕๖	๒๕๖	๒๕๖	๒๕๖	๒๕๖	๒๕๖	๒๕๖

๑. ประเภทครุภัณฑ์สำนักงาน
๑.๒ แผนงานการศึกษา

ที่	ครุภัณฑ์	รายละเอียดของครุภัณฑ์	งบประมาณ (บาท)	สถานที่ ดำเนินการ	หน่วยงาน รับผิดชอบ หลัก	พ.ศ. ๒๕๖๓								
						พ.ศ. ๒๕๖๒	พ.ศ. ๒๕๖๓			พ.ศ. ๒๕๖๓			พ.ศ. ๒๕๖๓	
						๒๕๖	๒๕๖	๒๕๖	๒๕๖	๒๕๖	๒๕๖	๒๕๖	๒๕๖	๒๕๖
๑	เก้าอี้ม้านอน	- เพื่อจ่ายเป็นค่าจัดซื้อเก้าอี้ม้านอน (สำหรับใช้งานที่ ศพต.บ้านคลองพา จำนวน ๒ ชุด) ตั้งตามราคาท้องตลาดเนื่องจากไม่ปรากฏในบัญชีราคามาตรฐานครุภัณฑ์	๓,๐๐๐	ศพต.บ้านคลองพา อบต.คลองพา	สำนักปลัด									
๒	ตู้เก็บของ ๑๒ ช่อง	- เพื่อจ่ายเป็นค่าจัดซื้อตู้เก็บของ ๑๒ ช่อง (สำหรับใช้งานที่ศพต.บ้านขวัญพัฒนา) จำนวน ๑ ตู้ ตั้งตามราคาท้องตลาดเนื่องจากไม่ปรากฏในบัญชีราคามาตรฐานครุภัณฑ์	๕,๐๐๐	ศพต.บ้านขวัญพัฒนา อบต.คลองพา	สำนักปลัด									
๓	ตู้เก็บของบานเลื่อนกระจก	- เพื่อจ่ายเป็นค่าจัดซื้อตู้เก็บของบานเลื่อนกระจก (สำหรับใช้งานที่ ศพต.บ้านขวัญพัฒนา) จำนวน ๓ ตู้ ตั้งตามราคาท้องตลาดเนื่องจากไม่ปรากฏในบัญชีราคามาตรฐานครุภัณฑ์	๑๒,๐๐๐	ศพต.บ้านขวัญพัฒนา อบต.คลองพา	สำนักปลัด									

๑. ประเภทครุภัณฑ์สำนักงาน
๑.๒ แผนงานการศึกษา

ที่	ครุภัณฑ์	รายละเอียดของครุภัณฑ์	งบประมาณ (บาท)	สถานที่ ดำเนินการ	หน่วยงาน รับผิดชอบ หลัก	พ.ศ. ๒๕๖๓								
						พ.ศ. ๒๕๖๒			พ.ศ. ๒๕๖๓					
						๒๕๖	๒๕๖	๒๕๖	๒๕๖	๒๕๖	๒๕๖	๒๕๖	๒๕๖	๒๕๖
๔	ตู้เก็บเอกสาร	- เพื่อจ่ายเป็นค่าจัดซื้อตู้เก็บเอกสาร (สำหรับใช้งาน ศพต.บ้านคลอง พว) จำนวน ๑ ตู้ ตั้งตามราคาท้องตลาด เนื่องจากไม่ปรากฏในบัญชีราคามาตรฐาน ครุภัณฑ์	๗,๕๐๐	ศพต.บ้าน คลองพวา อบต.คลองพวา	สำนักปลัด									
๕	ตู้เก็บเอกสารบานเลื่อนกระจก	- เพื่อจ่ายเป็นค่าจัดซื้อตู้เก็บเอกสารบานเลื่อน กระจก (สำหรับใช้งานที่ ศพต.บ้านคลอง พว) จำนวน ๓ ตู้ ตั้งตามราคาท้องตลาด เนื่องจากไม่ปรากฏในบัญชีราคามาตรฐาน ครุภัณฑ์	๑๓,๕๐๐	ศพต.บ้าน คลองพวา อบต.คลองพวา	สำนักปลัด									
๖	ตู้ไม้ ๑๒ ช่อง	- เพื่อจ่ายเป็นค่าจัดซื้อตู้ไม้ ๑๒ ช่อง (สำหรับใช้งานที่ ศพต.บ้านคลอง พว) จำนวน ๑ ตู้ ตั้งตามราคาท้องตลาด เนื่องจากไม่ปรากฏในบัญชีราคามาตรฐาน ครุภัณฑ์	๔,๕๐๐	ศพต.บ้าน คลองพวา อบต.คลองพวา	สำนักปลัด									

๑. ประเภทครุภัณฑ์สำนักงาน
๑.๒ แผนงานการศึกษา

ที่	ครุภัณฑ์	รายละเอียดของครุภัณฑ์	งบประมาณ (บาท)	สถานที่ ดำเนินการ	หน่วยงาน รับผิดชอบ หลัก	พ.ศ. ๒๕๖๓								
						พ.ศ. ๒๕๖๒	พ.ศ. ๒๕๖๓	พ.ศ. ๒๕๖๓	พ.ศ. ๒๕๖๓	พ.ศ. ๒๕๖๓	พ.ศ. ๒๕๖๓	พ.ศ. ๒๕๖๓	พ.ศ. ๒๕๖๓	พ.ศ. ๒๕๖๓
๗	พัดลมขนาด ๑๘ นิ้ว	- เพื่อจ่ายเป็นค่าจัดซื้อพัดลมขนาด ๑๘ นิ้ว (สำหรับใช้งานที่ ศพต.บ้านขวัญพัฒนา) จำนวน ๖ ตัว ตั้งตามราคาท้องตลาดเนื่องจากไม่ปรากฏในบัญชีราคามาตรฐานครุภัณฑ์	๗,๕๐๐	ศพต.บ้านขวัญพัฒนา อบต.คลองพา	สำนักปลัด	๒๕	๒๖	๒๗	๒๘	๒๙	๓๐	๓๑	๓๒	๓๓
๘	พัดลมตั้งพื่นขนาดใหญ่	- เพื่อจ่ายเป็นค่าจัดซื้อพัดลมตั้งพื่นขนาดใหญ่ (สำหรับใช้งานที่ ศพต.บ้านคลองพา) จำนวน ๒ ตัว ตั้งตามราคาท้องตลาด	๑๐,๐๐๐	ศพต.บ้าน คลองพา อบต.คลองพา	สำนักปลัด	๒๕	๒๖	๒๗	๒๘	๒๙	๓๐	๓๑	๓๒	๓๓
รวม	๘		๑๗,๕๐๐											

๓. ประเภทครุภัณฑ์ยานพาหนะและขนส่ง

๑.๑ แผนงานบริหารงานทั่วไป

ที่	ครุภัณฑ์	รายละเอียดของครุภัณฑ์	งบประมาณ (บาท)	สถานที่ ดำเนินการ	หน่วยงาน รับผิดชอบ หลัก	พ.ศ. ๒๕๖๓									
						พ.ศ. ๒๕๖๒	พ.ศ. ๒๕๖๓	พ.ศ. ๒๕๖๓	พ.ศ. ๒๕๖๓	พ.ศ. ๒๕๖๓	พ.ศ. ๒๕๖๓	พ.ศ. ๒๕๖๓	พ.ศ. ๒๕๖๓		
๑	รถบรรทุกขยะ	<p>- เพื่อจ่ายเป็นค่าจัดซื้อรถบรรทุกขยะ จำนวน ๑ คัน ขนาด ๑ ตัน ปริมาตรกระบอกลูกสูบไม่ต่ำกว่า ๒,๔๐๐ ซีซีหรือกำลังเครื่องยนต์สูงสุดไม่ต่ำกว่า ๑๑๐ กิโลวัตต์แบบเปิดข้างเทท้าย</p> <p>- โดยมีลักษณะพื้นฐานดังนี้</p> <p>๑) ตู้บรรทุกมูลฝอยมีขนาดความจุไม่น้อยกว่า ๓ ลูกบาศก์เมตร หรือ ๔ ลูกบาศก์เมตร</p> <p>๒) พื้นตัวถังทำด้วยแผ่นเหล็กอาบสังกะสีหนาไม่น้อยกว่า ๒ มิลลิเมตร</p> <p>๓) มีบานเลื่อนขึ้น-ลงได้ข้างละ ๒ บาน</p> <p>๔) มีประตูเปิด-ปิด ชนิดล็อกได้ ๒ บาน</p> <p>๕) ยกเทท้ายด้วยระบบไฮดรอลิก สามารถควบคุมได้จากห้องโดยสาร</p> <p>๖) มีอุปกรณ์สัญญาณไฟ</p> <p>ตั้งตามบัญชีราคามาตรฐานครุภัณฑ์ พ.ศ. ๒๕๖๑ของ สำนักงานมาตรฐานงบประมาณ</p>	๙๕๐,๐๐๐	อบต.คลองพา	สำนักงานหลัก	ค.บ.	ค.บ.	ค.บ.	ค.บ.	ค.บ.	ค.บ.	ค.บ.	ค.บ.	ค.บ.	
รวม	๑		๙๕๐,๐๐๐												

๑๒. ประเภทครุภัณฑ์กีฬา

๑๒.๑ แผนงานการศาสนาวัฒนธรรมและนันทนาการ

ที่	ครุภัณฑ์	รายละเอียดของครุภัณฑ์	งบประมาณ (บาท)	สถานที่ ดำเนินการ	หน่วยงาน รับผิดชอบ หลัก	พ.ศ. ๒๕๖๓												
						๒๕๖	๒๕๖	๒๕๖	๒๕๖	๒๕๖	๒๕๖	๒๕๖	๒๕๖					
๑	เครื่องออกกำลังกาย (เครื่อง ก้าวเดินคู่)	- เพื่อจ่ายเป็นค่าจัดซื้อเครื่องออกกำลังกาย (เครื่องก้าวเดินคู่) จำนวน ๑ เครื่อง ตั้งตามราคาท้องตลาดเนื่องจากไม่ปรากฏใน บัญชีราคามาตรฐานครุภัณฑ์	๑๖,๐๐๐	อบต.คลองพา	สำนักปลัด													
๒	เครื่องออกกำลังกาย (เครื่อง ก้าวเดินเดี่ยว)	- เพื่อจ่ายเป็นค่าจัดซื้อเครื่องออกกำลังกาย (เครื่องก้าวเดินเดี่ยว) จำนวน ๑ เครื่อง ตั้งตามราคาท้องตลาดเนื่องจากไม่ปรากฏใน บัญชีราคามาตรฐานครุภัณฑ์	๑๒,๐๐๐	อบต.คลองพา	สำนักปลัด													
๓	เครื่องออกกำลังกาย (เครื่อง ซิทอัพลดน้ำหนัก)	- เพื่อจ่ายเป็นค่าจัดซื้อเครื่องออกกำลังกาย (เครื่องซิทอัพลดน้ำหนัก) จำนวน ๑ เครื่อง ตั้งตามราคาท้องตลาดเนื่องจากไม่ ปรากฏในบัญชีราคามาตรฐานครุภัณฑ์	๑๒,๐๐๐	อบต.คลองพา	สำนักปลัด													
๔	เครื่องออกกำลังกาย (เครื่อง บริหารกรรเชียงแบบคู่)	- เพื่อจ่ายเป็นค่าจัดซื้อเครื่องออกกำลังกาย (เครื่องบริหารกรรเชียงแบบคู่) จำนวน ๑เครื่อง ตั้งตามราคาท้องตลาด เนื่องจากไม่ปรากฏในบัญชีราคา มาตรฐานครุภัณฑ์	๒๑,๐๐๐	อบต.คลองพา	สำนักปลัด													
๕	เครื่องออกกำลังกาย (เครื่อง บริหารบิดเอว ๓ สถานี)	- เพื่อจ่ายเป็นค่าจัดซื้อเครื่องออกกำลังกาย (เครื่องบริหารบิดเอว ๓ สถานี) จำนวน ๑เครื่อง ตั้งตามราคาท้องตลาด เนื่องจากไม่ปรากฏในบัญชีราคามาตรฐาน ครุภัณฑ์	๑๕,๐๐๐	อบต.คลองพา	สำนักปลัด													

๑๒. ประเภทครุภัณฑ์กีฬา

๑๒.๑ แผนงานการศาสนาวัฒนธรรมและนันทนาการ

ที่	ครุภัณฑ์	รายละเอียดของครุภัณฑ์	งบประมาณ (บาท)	สถานที่ ดำเนินการ	หน่วยงาน รับผิดชอบ หลัก	พ.ศ. ๒๕๖๓								พ.ศ. ๒๕๖๒						
						ม.ค.	ก.พ.	มี.ค.	เม.ย.	พ.ค.	มิ.ย.	ก.ค.	ส.ค.	ธ.ค.	ม.ค.	ก.พ.	มี.ค.			
๖	เครื่องออกกั๊ลังกาย (เครื่องบริหารสกีสำหรับบริหารแขนและขา)	- เพื่อจ่ายเป็นค่าจัดซื้อเครื่องออกกั๊ลังกาย (เครื่องบริหารสกีสำหรับบริหารแขนและขา) จำนวน ๑เครื่อง ตั้งตามราคาท้องตลาดเนื่องจากไม่ปรากฏในบัญชีราคามาตรฐานครุภัณฑ์	๑๒,๐๐๐	อบต.คลองพา	สำนักปลัด															
๗	เครื่องออกกั๊ลังกาย (จักรยานนั่งปั่น)	- เพื่อจ่ายเป็นค่าจัดซื้อเครื่องออกกั๊ลังกาย (จักรยานนั่งปั่น) จำนวน ๑เครื่อง ตั้งตามราคาท้องตลาดเนื่องจากไม่ปรากฏในบัญชีราคามาตรฐานครุภัณฑ์	๑๒,๐๐๐	อบต.คลองพา	สำนักปลัด															
รวม	๗		๑๐๐,๐๐๐																	

๑๖. ประเภทครุภัณฑ์คอมพิวเตอร์

๑๖.๑ แผนงานบริหารงานทั่วไป

ที่	ครุภัณฑ์	รายละเอียดของครุภัณฑ์	งบประมาณ (บาท)	สถานที่ ดำเนินการ	หน่วยงาน รับผิดชอบ หลัก	พ.ศ. ๒๕๖๒			พ.ศ. ๒๕๖๓						
						๒๕๖	๒๕๖	๒๕๖	๒๕๖	๒๕๖	๒๕๖	๒๕๖	๒๕๖	๒๕๖	๒๕๖
๑	เครื่องคอมพิวเตอร์	<p>- เพื่อจ่ายเป็นค่าจัดซื้อเครื่องคอมพิวเตอร์สำหรับใช้งานสำนักงาน (จอแสดงผลขนาดไม่น้อยกว่า ๑๙ นิ้ว) จำนวน ๑ เครื่อง</p> <p>- โดยมีคุณลักษณะพื้นฐานดังนี้</p> <ul style="list-style-type: none"> - มีหน่วยประมวลผลกลาง (CPU) ไม่น้อยกว่า ๔ แกนหลัก (๔ core) มีความเร็วสัญญาณนาฬิกาพื้นฐานไม่น้อยกว่า ๓.๑ GHz หรือดีกว่า จำนวน ๑ หน่วย - มีหน่วยความจำหลัก (RAM) ชนิด DDR๔ หรือดีกว่า มีขนาดไม่น้อยกว่า ๔ GB - มีหน่วยจัดเก็บข้อมูล ชนิด SATA หรือดีกว่า ขนาดความจุไม่น้อยกว่า ๑ TB หรือ ชนิด Solid State Drive ขนาดความจุไม่น้อยกว่า ๑๒๐ GB จำนวน ๑ หน่วย - มีDVD-RW หรือดีกว่า จำนวน ๑ หน่วย - มีช่องเชื่อมต่อระบบเครือข่าย (Network Interface) แบบ ๑๐/๑๐๐/๑๐๐๐ Base-T หรือดีกว่า จำนวนไม่น้อยกว่า ๑ ช่อง - มีช่องเชื่อมต่อ (Interface) แบบ USB ๒.๐ หรือดีกว่า ไม่น้อยกว่า ๓ ช่อง - มีแป้นพิมพ์และเมาส์ - มีจอแสดงผลขนาดไม่น้อยกว่า ๑๙ นิ้ว จำนวน ๑ หน่วย <p>ตั้งตามเกณฑ์ราคาากลางและคุณลักษณะพื้นฐานครุภัณฑ์คอมพิวเตอร์ฉบับเดือนมีนาคม ๒๕๖๒ ของ กระทรวงดิจิทัลเพื่อเศรษฐกิจและสังคม</p>	๑๗,๐๐๐	อบต.คลองพา	สำนักปลัด	๒๕๖	๒๕๖	๒๕๖	๒๕๖	๒๕๖	๒๕๖	๒๕๖	๒๕๖	๒๕๖	๒๕๖

๑๖. ประเภทครุภัณฑ์คอมพิวเตอร์

๑๖.๑ แผนงานบริหารงานทั่วไป

ที่	ครุภัณฑ์	รายละเอียดของครุภัณฑ์	งบประมาณ (บาท)	สถานที่ ดำเนินการ	หน่วยงาน รับผิดชอบ หลัก	พ.ศ. ๒๕๖๓							
						พ.ศ. ๒๕๖๒	๒๕	๒๖	๒๗	๒๘	๒๙	๓๐	๓๑
๒	เครื่องพิมพ์ Multi function ชนิดเลเซอร์ หรือชนิด LED สี	<p>เพื่อจ่ายเป็นค่าจัดซื้อ เครื่องพิมพ์ Multifunction เลเซอร์ หรือ LED สี จำนวน ๑ เครื่อง -โดยมีคุณสมบัติและพื้นฐานดังนี้ - เป็นอุปกรณ์ที่มีความสามารถ เป็น Printer, Copier และ Scanner ภายในเครื่องเดียวกัน - มีความละเอียดในการพิมพ์ไม่น้อยกว่า ๖๐๐x๖๐๐ dpi - มีความเร็วในการพิมพ์ขาวดำสำหรับกระดาษ A๔ ไม่น้อยกว่า ๑๘ หน้า ต่อนาที(ppm) - มีความเร็วในการพิมพ์สีสำหรับกระดาษ A๔ ไม่น้อยกว่า ๑๘ หน้าต่อนาที (ppm) - มีหน่วยความจำ (Memory) ขนาดไม่น้อยกว่า ๒๕๖ MB - สามารถใส่แกนออกสาร ขนาด A๔ (ขาวดำ และ สี) ได้ - มีความละเอียดในการสแกนสูงสุด ไม่น้อยกว่า ๑,๒๐๐x๑,๒๐๐ dpi</p> <p>- มีถาดป้อนเอกสารอัตโนมัติ (Auto Document Feed)</p> <p>- สามารถถ่ายสำเนาเอกสารได้ทั้งสีและขาวดำ</p> <p>- สามารถทำสำเนาได้สูงสุดไม่น้อยกว่า ๙๙ สำเนา</p> <p>- สามารถย่อและขยายได้ ๒๕ ถึง ๔๐๐ เปอร์เซ็นต์</p> <p>ตั้งตามเกณฑ์ราคากลางและคุณลักษณะพื้นฐาน ครุภัณฑ์คอมพิวเตอร์ฉบับเดือน มีนาคม ๒๕๖๒ ของ กระทรวงดิจิทัลเพื่อเศรษฐกิจ และสังคม</p>	๑๕,๐๐๐	อบต.คลองพา	สำนักปลัด	๒๕	๒๖	๒๗	๒๘	๒๙	๓๐	๓๑	

๑๖. ประเภทครุภัณฑ์คอมพิวเตอร์
๑๖.๑ แผนงานบริหารงานทั่วไป

ที่	ครุภัณฑ์	รายละเอียดของครุภัณฑ์	งบประมาณ (บาท)	สถานที่ ดำเนินการ	หน่วยงาน รับผิดชอบ หลัก	พ.ศ. ๒๕๖๓														
						พ.ศ. ๒๕๖๒	พ.ศ. ๒๕๖๓	พ.ศ. ๒๕๖๓	พ.ศ. ๒๕๖๓	พ.ศ. ๒๕๖๓	พ.ศ. ๒๕๖๓	พ.ศ. ๒๕๖๓	พ.ศ. ๒๕๖๓	พ.ศ. ๒๕๖๓						
๓	เครื่องสำรองไฟ	<ul style="list-style-type: none"> - เพื่อจ่ายเป็นค่าจัดซื้อเครื่องสำรองไฟฟ้า ขนาด ๘๐๐ VA จำนวน ๓ เครื่อง - โดยมีคุณลักษณะพื้นฐานดังนี้ - มีกำลังไฟฟ้่าด้านนอกไม่น้อยกว่า ๘๐๐ VA (๘๘๐ Watts) - สามารถสำรองไฟฟ้่าได้ไม่น้อยกว่า ๑๕ นาที <p>ตั้งตามเกณฑ์ราคากลางและคุณลักษณะพื้นฐานครุภัณฑ์คอมพิวเตอร์ฉบับเดือนมีนาคม ๒๕๖๒ ของ กระทรวงดิจิทัลเพื่อเศรษฐกิจและสังคม</p>	๓,๕๐๐	อบต.คลองพา	สำนักปลัด															

๑๖. ประเภทครุภัณฑ์คอมพิวเตอร์
๑๖.๑ แผนงานบริหารงานทั่วไป

ที่	ครุภัณฑ์	รายละเอียดของครุภัณฑ์	งบประมาณ (บาท)	สถานที่ ดำเนินการ	หน่วยงาน รับผิดชอบ หลัก	พ.ศ. ๒๕๖๓															
						พ.ศ. ๒๕๖๒	พ.ศ. ๒๕๖๓	พ.ศ. ๒๕๖๓	พ.ศ. ๒๕๖๓	พ.ศ. ๒๕๖๓	พ.ศ. ๒๕๖๓	พ.ศ. ๒๕๖๓	พ.ศ. ๒๕๖๓	พ.ศ. ๒๕๖๓	พ.ศ. ๒๕๖๓						
๔	เครื่องอ่านบัตร เอนกประสงค์	<p>- เพื่อจ่ายเป็นค่าจัดซื้ออุปกรณ์อ่านบัตรแบบ เอนกประสงค์ (Smart Card Reader) จำนวน ๒ เครื่อง ซึ่งใช้สำหรับ การรับลงทะเบียนและยื่นคำขอรับเงินเบี้ยยังชีพ ผู้สูงอายุ เบี้ยความพิการและสงเคราะห์ผู้ป่วย เอดส์ โดยกรยกเลิกลำเนาเอกสาร (สำเนาทะเบียนบ้านและสำเนาบัตรประจำตัว ประชาชน) -โดยมีคุณลักษณะพื้นฐานดังนี้ - สามารถอ่านและเขียนข้อมูลในบัตรแบบ เอนกประสงค์ (Smart Card) ตามมาตรฐาน ISO/IEC ๗๘๑๖ ได้ - มีความเร็วสัญญาณพิกาน้อยกว่า ๔.๘ MHZ - สามารถใช้งานผ่านช่อง เชื่อมต่อ (Interface) แบบ USB ได้ - สามารถใช้กับบัตรแบบ เอนกประสงค์ (Smart Card) ที่ใช้แรงดันไฟฟ้า ขนาด ๕ Volts, ๓ Volts และ ๑.๘ Volts ได้เป็น อย่างน้อย ตั้งตามเกณฑ์ราคากลางและคุณลักษณะพื้นฐาน ครุภัณฑ์คอมพิวเตอร์ฉบับเดือน มีนาคม ๒๕๖๒ ของ กระทรวงดิจิทัลเพื่อเศรษฐกิจ และสังคม</p>	๑,๔๐๐	อบต.คลองพา	สำนักปลัด	๒๕	๒๖	๒๗	๒๘	๒๙	๓๐	๓๑	๓๒	๓๓	๓๔	๓๕	๓๖	๓๗	๓๘	๓๙	๔๐

๑๖. ประเภทครุภัณฑ์คอมพิวเตอร์

๑๖.๑ แผนงานบริหารงานทั่วไป

ที่	ครุภัณฑ์	รายละเอียดของครุภัณฑ์	งบประมาณ (บาท)	สถานที่ ดำเนินการ	หน่วยงาน รับผิดชอบ หลัก	พ.ศ. ๒๕๖๓													
						๒๕๖	๒๕๖	๒๕๖	๒๕๖	๒๕๖	๒๕๖	๒๕๖	๒๕๖	๒๕๖					
๗	เครื่องสำรองไฟ	<ul style="list-style-type: none"> - เพื่อจ่ายเป็นค่าจัดซื้อเครื่องสำรองไฟฟ้า ขนาด ๘๐๐ VA จำนวน ๔ เครื่อง - โดยมีคุณลักษณะพื้นฐานดังนี้ - มีกำลังไฟที่ต่ำกว่าเล็กน้อยกว่า ๘๐๐ VA (๔๘๐ Watts) - สามารถสำรองไฟได้ไม่น้อยกว่า ๑๕ นาที <p>ตั้งตามเกณฑ์ราคาากลางและคุณลักษณะพื้นฐานครุภัณฑ์คอมพิวเตอร์ฉบับเดือนมีนาคม ๒๕๖๒ ของ กระทรวงดิจิทัลเพื่อเศรษฐกิจและสังคม</p>	๑๐,๐๐๐	อบต.คลองพา	กองคลัง														
รวม	๗		๘๒,๙๐๐																

๑๖. ประเภทครุภัณฑ์คอมพิวเตอร์

๑๖.๒ แผนงานการศึกษา

ที่	ครุภัณฑ์	รายละเอียดของครุภัณฑ์	งบประมาณ (บาท)	สถานที่ ดำเนินการ	หน่วยงาน รับผิดชอบ หลัก	พ.ศ. ๒๕๖๓													
						พ.ศ. ๒๕๖๒	พ.ศ. ๒๕๖๓	พ.ศ. ๒๕๖๓	พ.ศ. ๒๕๖๓	พ.ศ. ๒๕๖๓	พ.ศ. ๒๕๖๓	พ.ศ. ๒๕๖๓	พ.ศ. ๒๕๖๓	พ.ศ. ๒๕๖๓					
๑	เครื่องสำรองไฟ	<p>รายละเอียดของครุภัณฑ์</p> <ul style="list-style-type: none"> - เพื่อจ่ายเป็นค่าจัดซื้อเครื่องสำรองไฟฟ้า ขนาด ๘๐๐ VA (สำหรับใช้งาน ศพต.บ้าน ขวัญพัฒนา) จำนวน ๑ เครื่อง - โดยมีคุณลักษณะพื้นฐานดังนี้ - มีกำลังไฟด้านนอกไม่น้อยกว่า ๘๐๐ VA (๘๘๐ Watts) - สามารถสำรองไฟได้ไม่น้อยกว่า ๑๕ นาที <p>ตั้งตามเกณฑ์ราคากลางและคุณลักษณะพื้นฐานครุภัณฑ์คอมพิวเตอร์ฉบับเดือน มีนาคม ๒๕๖๒ ของ กระทรวงดิจิทัลเพื่อเศรษฐกิจและสังคม</p>	๒,๕๐๐	ศพต.บ้าน ขวัญพัฒนา อบต.คลองพา	สำนักปลัด														
รวม	๑		๒,๕๐๐																

๑๖. ประเภทครุภัณฑ์คอมพิวเตอร์

๑๖.๓ แผนงานเฉพาะและชุมชน

ที่	ครุภัณฑ์	รายละเอียดของครุภัณฑ์	งบประมาณ (บาท)	สถานที่ ดำเนินการ	หน่วยงาน รับผิดชอบ หลัก	พ.ศ. ๒๕๖๓								
						พ.ศ. ๒๕๖๒	พ.ศ. ๒๕๖๓	พ.ศ. ๒๕๖๓	พ.ศ. ๒๕๖๓	พ.ศ. ๒๕๖๓	พ.ศ. ๒๕๖๓	พ.ศ. ๒๕๖๓	พ.ศ. ๒๕๖๓	
๑	เครื่องคอมพิวเตอร์แบบประมวลผลแบบที่ ๒	<p>รายละเอียดของครุภัณฑ์</p> <p>-เพื่อจ่ายเป็นค่าจัดซื้อเครื่องคอมพิวเตอร์สำหรับงานประมวลผล แบบที่ ๒ (จอแสดงผลขนาดไม่น้อยกว่า ๑๙ นิ้ว) จำนวน ๑ เครื่อง-โดยมีคุณลักษณะพื้นฐานดังนี้- มีหน่วยประมวลผลกลาง (CPU) ไม่น้อยกว่า ๖ แกนหลัก (๖ core)โดยมีความเร็วสัญญาณนาฬิกาพื้นฐานไม่น้อยกว่า ๓.๒ GHz และมีเทคโนโลยีเพิ่มสัญญาณนาฬิกาในกรณีที่ต้องใช้ความสามารถในการประมวลผลสูง จำนวน ๑ หน่วย- หน่วยประมวลผลกลาง (CPU) มีหน่วยความจำแบบ Cache Memoryรวมใน ระดับ (Level) เดียวกันขนาดไม่น้อยกว่า ๑๒ MB - มีหน่วยประมวลผลเพื่อแสดงผล โดยมีความถี่สัญญาณนาฬิกาโดยหนึ่ง หรือดีกว่า ดังนี้</p> <p>๑) เป็นแผงวงจรเพื่อแสดงผลแยกจากแผงวงจรหลักที่มีหน่วยความจำขนาด ไม่น้อยกว่า ๒ GB หรือ๒) มีหน่วยประมวลผลเพื่อแสดงผลติดตั้งอยู่ภายในหน่วยประมวลผลกลาง แบบ Graphics Processing Unit ที่สามารถให้หน่วยความจำหลักในการแสดงผลภาพ ขนาด ไม่น้อยกว่า ๒ GB หรือ๓) มีหน่วยประมวลผลเพื่อแสดงผลที่มีความสามารถในการใช้หน่วยความจำหลักในการแสดงผลภาพขนาดไม่น้อยกว่า ๒ GB - มีหน่วยความจำหลัก (RAM) ชนิด DDR๔ หรือดีกว่า มีขนาดไม่น้อยกว่า ๘ GB - มีหน่วยจัดเก็บข้อมูล ชนิด SATA หรือดีกว่า ขนาดความจุไม่น้อย กว่า ๒ TB หรือ ชนิด Solid State Drive ขนาดความจุไม่น้อยกว่า ๒๕๐ GB จำนวน ๑ หน่วย</p> <p>- มีDVD-RW หรือดีกว่า จำนวน ๑ หน่วย</p> <p>- มีช่องเชื่อมต่อระบบเครือข่าย (Network Interface) แบบ ๑๐/๑๐๐/๑๐๐๐ Base-T หรือดีกว่า จำนวนไม่น้อยกว่า ๑ ช่อง</p> <p>- มีช่องเชื่อมต่อ (Interface) แบบ USB ๒.๐ หรือดีกว่า ไม่น้อยกว่า ๓ ช่อง - มีแป้นพิมพ์และเมาส์ - มีจอแสดงผลภาพขนาดไม่น้อยกว่า ๑๙ นิ้ว จำนวน ๑ หน่วย ตั้งตามเกณฑ์ราคากลางและคุณลักษณะพื้นฐานครุภัณฑ์คอมพิวเตอร์ฉบับเดือนมีนาคม ๒๕๖๒ ของ กระทรวงดิจิทัลเพื่อเศรษฐกิจและสังคม</p>	๓๐,๐๐๐	อบต.คลองพา	กองช่าง	พ.ศ. ๒๕๖๒	พ.ศ. ๒๕๖๒	พ.ศ. ๒๕๖๓	พ.ศ. ๒๕๖๓	พ.ศ. ๒๕๖๓	พ.ศ. ๒๕๖๓	พ.ศ. ๒๕๖๓	พ.ศ. ๒๕๖๓	พ.ศ. ๒๕๖๓

๑๖. ประเภทครุภัณฑ์คอมพิวเตอร์

๑๖.๓ แผนงานเกษตรและชุมชน

ที่	ครุภัณฑ์	รายละเอียดของครุภัณฑ์	งบประมาณ (บาท)	สถานที่ ดำเนินการ	หน่วยงาน รับผิดชอบ หลัก	พ.ศ. ๒๕๖๓																
						พ.ศ. ๒๕๖๒	พ.ศ. ๒๕๖๓	พ.ศ. ๒๕๖๓	พ.ศ. ๒๕๖๓	พ.ศ. ๒๕๖๓	พ.ศ. ๒๕๖๓	พ.ศ. ๒๕๖๓	พ.ศ. ๒๕๖๓	พ.ศ. ๒๕๖๓	พ.ศ. ๒๕๖๓							
๒	เครื่องพิมพ์ชนิดเลเซอร์ LED	<p>เพื่อจ่ายเป็นค่าจัดซื้อเครื่องพิมพ์เลเซอร์ หรือ LED ขนาด (๑๘ หน้า/นาที)</p> <ul style="list-style-type: none"> -โดยมีคุณลักษณะพื้นฐานดังนี้ - มีความละเอียดในการพิมพ์ไม่น้อยกว่า ๖๐๐x๖๐๐ dpi - มีความเร็วในการพิมพ์สำหรับกระดาษ A๔ ไม่น้อยกว่า ๑๘ หน้าต่อนาที (ppm) - มีหน่วยความจำ (Memory) ขนาดไม่น้อยกว่า ๘ MB - มีช่องเชื่อมต่อ (Interface) แบบ USB ๒.๐ หรือดีกว่า จำนวนไม่น้อยกว่า ๑ ช่อง - มีอัตราใส่กระดาษได้ไม่น้อยกว่า ๑๕๐ แผ่น - สามารถใช้ได้กับ A๔, Letter, Legal และ Custom <p>ตั้งตามเกณฑ์ราคากลางและคุณลักษณะพื้นฐานครุภัณฑ์คอมพิวเตอร์ฉบับเดือน มีนาคม ๒๕๖๒ ของ กระทรวงดิจิทัลเพื่อเศรษฐกิจและสังคม</p>	๒,๖๐๐	อบต.คลองพา	กองช่าง																	

๑๖. ประเภทครุภัณฑ์คอมพิวเตอร์
๑๖.๓ แผนงานเกษตรและชุมชน

ที่	ครุภัณฑ์	รายละเอียดของครุภัณฑ์	งบประมาณ (บาท)	สถานที่ ดำเนินการ	หน่วยงาน รับผิดชอบ	พ.ศ. ๒๕๖๓																
						พ.ศ. ๒๕๖๒			พ.ศ. ๒๕๖๓													
๔	เครื่องสำรองไฟ	<ul style="list-style-type: none"> - เพื่อจ่ายเป็นค่าจัดซื้อเครื่องสำรองไฟฟ้า ขนาด ๘๐๐ VA จำนวน ๑ เครื่อง - โดยมีคุณลักษณะพื้นฐานดังนี้ - มีกำลังไฟฟ้่าด้านนอกไม่น้อยกว่า ๘๐๐ VA (๘๘๐ Watts) - สามารถสำรองไฟฟ้่าได้ไม่น้อยกว่า ๑๕ นาที <p>ตั้งตามเกณฑ์ราคากลางและคุณลักษณะพื้นฐานครุภัณฑ์คอมพิวเตอร์ฉบับเดือนมีนาคม ๒๕๖๒ ของ กระทรวงดิจิทัลเพื่อเศรษฐกิจและสังคม</p>	๒,๕๐๐	อบต.คลองพา	กองช่าง	ค.ด.	พ.อ.	ว.อ.	ว.บ.	ว.ค.	ว.ด.	ว.ก.	ว.ข.	ว.ง.	ว.จ.	ว.ช.	ว.บ.	ว.ป.	ว.ร.	ว.ล.	ว.อ.	ว.น.

